

Приложение № 4
к протоколу ученого совета
НИУ ВШЭ – Нижний Новгород
от 6 октября 2016 года № 9

**Федеральное государственное автономное образовательное учреждение
высшего образования «Национальный исследовательский университет
«Высшая школа экономики»**

НИУ ВШЭ – Нижний Новгород

ФАКУЛЬТЕТ ЭКОНОМИКИ

ПРАВИЛА

подготовки и защиты курсовой работы для образовательной программы «Экономика»
направления подготовки 38.03.01 «Экономика»

**КВАЛИФИКАЦИЯ: БАКАЛАВР
2 КУРС**

Нижний Новгород
2016

Аладышкина А.С., Креховец Е.В., Леонова Л.А. Правила подготовки и защиты курсовой работы для студентов 2 курса, обучающихся по направлению подготовки 38.03.01 «Экономика» уровень бакалавр.¹

Правила подготовки и защиты курсовой работы для студентов 2 курса, обучающихся по направлению подготовки 38.03.01 «Экономика» уровень бакалавр составлены в соответствии с требованиями нормативно-правовых актов Российской Федерации в сфере образования, образовательного стандарта Федерального государственного автономного образовательного учреждения высшего образования «Национального исследовательского университета «Высшая школа экономики» по направлению подготовки 38.03.01. «Экономика» квалификация (степень) «Бакалавр» (далее Образовательный стандарт) и Положения о курсовой и выпускной квалификационной работе студентов, обучающихся по программам бакалавриата, специалитета и магистратуры в Национальном исследовательском университете «Высшая школа экономики» (далее Положение) (Протокол от 28.11.2014 № 08).

Правила предназначены для студентов 2 курса факультета экономики НИУ-ВШЭ, обучающихся на образовательной программе Экономика направления подготовки 38.03.01 «Экономика» уровня бакалавра. Описываются цели и задачи курсовой работы, требования к структуре, содержанию и оформлению курсовой работы. Приводятся примеры оформления различных элементов работы и критерии оценки.

¹ При написании использованы:

Прохорова Т.Г., Ферулева Н.В. Правила по подготовке и защите курсовой работы для студентов 2 курса, обучающихся по направлению подготовки 38.03.01 «Экономика» уровень бакалавр. Нижний Новгород: НИУ ВШЭ, 2015. – 46 с.

Правила подготовки и защиты курсовой работы (проекта) / ВКР студентов, обучающихся на образовательной программе Экономика, направления подготовки 38.03.01 Экономика. Санкт-Петербург: НИУ ВШЭ, 2015. – 31 с.

Правила написания и оформления курсовой работы на образовательной программе бакалавриата по направлению 38.03.01 «Экономика» / Сост. Букина Т. В., Быкова А.А., Емельянов А.М., Паршаков П.А., Шакина Е.А.– 1-е изд., доп. и испр. – Пермь, 2015. – 40 с.

СОДЕРЖАНИЕ

ИСПОЛЬЗУЕМЫЕ ОПРЕДЕЛЕНИЯ И СОКРАЩЕНИЯ.....	4
1. ОБЩИЕ ПОЛОЖЕНИЯ.....	5
2. ОБЩИЕ ТРЕБОВАНИЯ К КУРСОВОЙ РАБОТЕ СТУДЕНТА 2 КУРСА.....	5
3. ПОРЯДОК ПОДГОТОВКИ ТЕМЫ КУРСОВОЙ РАБОТЫ.....	9
3.1. Порядок разработки и закрепления тем курсовой работы.....	9
3.2. Научное руководство курсовой работы.....	10
3.3. Этапы подготовки курсовой работы.....	12
3.4. Работа над содержанием и текстом курсовой работы.....	14
3.4.1. Составление рабочего плана по выбранной и утвержденной теме...	14
3.4.2. Подбор литературы и сбор фактического материала.....	14
3.4.3. Общие требования к содержанию курсовой работы.....	16
3.4.4. Язык и стиль изложения	19
4. ТРЕБОВАНИЯ ПО ОФОРМЛЕНИЮ КУРСОВОЙ РАБОТЫ.....	Ошибка! Закладка не определена. 21
5. КРИТЕРИИ ОЦЕНКИ КУРСОВОЙ РАБОТЫ.....	26
6. ХРАНЕНИЕ КУРСОВОЙ РАБОТЫ.....	27
Приложение № 1.....	28
Приложение № 2.....	30
Приложение №3.....	31
Приложение № 4.....	32
Приложение № 5.....	33
Приложение № 6.....	34

ИСПОЛЬЗУЕМЫЕ ОПРЕДЕЛЕНИЯ И СОКРАЩЕНИЯ

Академический руководитель образовательной программы – работник Университета, назначенный приказом ректора из числа научно-педагогических работников, отвечающий за проектирование, реализацию, эффективность отдельной образовательной программы.

ВКР – выпускная квалификационная работа.

Департамент – структурное подразделение факультета или иного структурного подразделения НИУ ВШЭ, реализующего образовательные программы бакалавриата, магистратуры, специалитета, в котором работают преподаватели.

Образовательная программа (ОП) – комплекс основных характеристик образования (объем, содержание, планируемые результаты), организационно-педагогических условий и форм аттестации, который представлен в виде учебного плана, календарного учебного графика, рабочих программ дисциплин, иных компонентов, а также оценочных и методических материалов.

ОС НИУ ВШЭ – образовательные стандарты высшего образования, установленные НИУ ВШЭ.

Работа – курсовая работа.

Студенты – лица, осваивающие образовательные программы бакалавриата, программы магистратуры, программы специалитета.

Университет, НИУ ВШЭ – федеральное государственное автономное образовательное учреждение высшего образования «Национальный исследовательский университет «Высшая школа экономики».

Учебный офис – отдел сопровождения учебного процесса в бакалавриате по направлению "Экономика" или менеджер ОП, отвечающий за администрирование учебного процесса студентов.

Факультет – структурное подразделение Университета, реализующее образовательные программы бакалавриата, программы специалитета, программы магистратуры.

LMS (Learning Management System) – система электронной поддержки образовательного процесса НИУ ВШЭ.

1. Общие положения

Настоящие Правила составлены в соответствии с пунктом 1.5 “Положения о курсовой и выпускной квалификационной работе студентов, обучающихся по программам бакалавриата, специалитета и магистратуры в Национальном исследовательском университете «Высшая школа экономики»”, утвержденным Ученым советом НИУ ВШЭ, протокол от 28.11.2014 № 08, и размещаются на сайте образовательной программы (ОП). Бакалавр, обучающийся по направлению подготовки 38.03.01 «Экономика», в течение второго года обучения подготавливает и защищает курсовую работу в соответствии с требованиями, изложенными в настоящих Правилах.

В одном учебном году для студента одной образовательной программы может быть запланировано не более одной курсовой работы.

Возможно выполнение курсовой работы на английском языке. Требования к написанию и оформлению курсовой работы на английском языке соответствуют требованиям к написанию и оформлению курсовой работы на русском языке, представленным в данных Правилах.

Курсовая работа является самостоятельной работой студента. Групповой формат написания курсовой работы не допускается.

2. Общие требования к курсовой работе студента 2 курса

Курсовая работа представляет собой выполненную студентом под руководством научного руководителя самостоятельную учебную работу с элементами научного исследования. Написание курсовой работы способствует углублению знаний, полученных студентом в области экономической теории и смежных дисциплин, изученных в рамках обучения в университете. При подготовке курсовой работы студенты знакомятся с методами сбора и обработки теоретической и эмпирической информации, учатся критически анализировать научную литературу, выдвигать исследовательские гипотезы формулировать собственные выводы. В результате написания курсовой работы студенты получают навыки аналитической и научно-исследовательской работы, осваивают следующие компетенции:

Компетенция (-ции)	Код по ОС НИУ	Дескрипторы - основные признаки освоения (показатели достижения результата)
Способен анализировать и интерпретировать данные отечественной и зарубежной статистики о социально-экономических процессах и явлениях, выявлять тенденции изменения социально-экономических показателей.	ПК -15	При выполнении Работы студент осуществляет поиск источников с помощью известных общедоступных поисковых систем, обобщает найденные данные.
		При выполнении Работы студент осуществляет поиск источников с помощью известных общедоступных поисковых систем, обобщает найденные данные, анализирует и выявляет тенденции изменения показателей, взаимосвязи между рассчитываемыми показателями.
		При выполнении Работы студент осуществляет поиск источников с помощью известных общедоступных поисковых систем, обобщает найденные данные, анализирует и выявляет тенденции изменения показателей, взаимосвязи между рассчитываемыми показателями, разрабатывает рекомендации на основании выявленных тенденций и взаимосвязей между показателями.
Способен осуществлять сбор, анализ и обработку статистических данных, информации, научно-аналитических материалов, необходимых для решения поставленных экономических задач	ПК-11	При выполнении Работы студент осуществляет поиск информации с помощью известных общедоступных поисковых систем или использует предоставленные ему данные, обобщает найденную информацию.
		При выполнении Работы студент использует базы отечественной и зарубежной периодической литературы, осуществляет поиск количественных и качественных данных для проведения научного исследования, обобщает найденные данные, применяет к ним известные и типичные методы анализа.
		При выполнении Работы студент анализирует качество найденной информации, самостоятельно принимает решение о пригодности (применимости) того или иного источника в подготовке Работы, применяет современные методы при проведении анализа и обработки данных.
Способен на основе описания экономических процессов и явлений строить теоретические и эконометрические модели, анализировать	ПК-13	При выполнении Работы студент использует инструментальные средства согласно плану и проводит анализ по готовой схеме, полученные выводы носят характер обобщений.
		При выполнении Работы студент самостоятельно выбирает подходящую теоретическую/эконометрическую модель и

и содержательно интерпретировать результаты		<p>интерпретирует результаты.</p> <p>При выполнении Работы студент самостоятельно выбирает подходящую теоретическую/эконометрическую модель, осуществляет расчеты, интерпретирует и объясняет результаты, соотносит их с выводами, полученными ранее другими исследователями.</p>
Способен самостоятельно организовывать свою деятельность в рамках поставленных профессиональных задач	ПК- 21	<p>При выполнении Работы студент самостоятельно выбирает тему Работы из предложенных ему научным руководителем, пишет Работу в соответствии с составленным научным руководителем планом Работы и графиком выполнения отдельных элементов Работы, исследование в рамках Работы проводится с помощью научного руководителя.</p> <p>При выполнении Работы студент самостоятельно выбирает тему Работы из предложенных ему научным руководителем, разрабатывает совместно с руководителем план Работы и график выполнения отдельных элементов Работы, при проведении исследования обращается за помощью к научному руководителю в части выбора методов исследования, согласует полученные промежуточные и конечные результаты с научным руководителем..</p> <p>При выполнении Работы студент самостоятельно выбирает тему Работы, разрабатывает план Работы, согласуя его с научным руководителем, самостоятельно определяет график выполнения отдельных элементов Работы, согласуя его с Научным руководителем (график соответствует указанным в Правилах срокам выполнения работы), проводит исследование, выбирая самостоятельно необходимые методы исследования, согласуя этапы Работы и полученные промежуточные и конечные результаты с научным руководителем</p>

Курсовые работы могут выполняться в одном из следующих форматов:

Исследовательская курсовая работа – исследование, анализ и обобщение теоретического и эмпирического материала, призванные способствовать закреплению и проявлению знаний и умений, полученных в процессе освоения ОП.

Курсовой проект - обоснованное решение практической задачи, основанное на системном анализе выбранного объекта и предмета, проблемы (ситуации). Тематика курсовой работы в проектном формате в обязательном порядке определяется заказчиком при согласовании с академическим руководителем. Работа обязательно должна иметь практическую значимость.

В формате будущей статьи. В этом случае основная часть работы должна соответствовать требованиям периодического издания, в которое будет направлена работа. В отзыве руководителя должен быть указан сайт, где размещены требования. При этом работа должна иметь титульный лист, содержание, введение, заключение и список литературы, которые соответствуют требованиям данных Правил. Если на момент оформления работы не определено конкретное периодическое издание, в которое будет направлена работа, ее формат должен соответствовать требованиям к курсовой работе.

Рекомендуемый объем курсовой работы студентов второго курса – 20 страниц печатного текста без списка литературы и приложений.

Оформление работ должно соответствовать требованиям, изложенным в соответствующих разделах данных Правил.

Итоговый вариант работы должен быть загружен в специальный модуль сопровождения курсовых работ и ВКР в LMS, для проверки в системе «Антиплагиат». Отчет из системы «Антиплагиат» должен быть приложен к печатной версии работы.

Доля оригинального текста курсовой работы бакалавра должна составлять не менее 80%.

В случае выявления доказанного факта плагиата при подготовке курсовой работы студент может быть привлечен к дисциплинарной ответственности в порядке, установленном Порядком применения дисциплинарных взысканий при нарушениях академических норм в написании письменных учебных работ в НИУ ВШЭ.

3. Порядок подготовки курсовой работы

3.1. Порядок разработки и закрепления тем курсовой работы

Тематика курсовых работ разрабатывается кафедрами факультета и предлагается на согласование академическому руководителю образовательной программы и академическому совету факультета. Ознакомление студентов с перечнем тем возможно

на сайте факультета экономики в соответствующем разделе методического кабинета, где Учебный офис не позднее 15 октября текущего учебного года размещает темы.

Студент выбирает тему курсовой работы из предложенного преподавателями списка. По согласованию с предполагаемым научным руководителем возможна корректировка темы. Если ни одна из предложенных тем студенту не подходит, то он имеет право инициативно предложить академическому руководителю своей ОП тему курсовой работы. Рассмотрев предложенную студентом тему курсовой работы, академический руководитель ОП имеет право ее принять, или отклонить, аргументировав свое решение, или, совместно со студентом, переформулировать.

Консультации с научным руководителем могут быть организованы с помощью электронной почты, LMS.

Закрепление темы за студентом осуществляется на основании личного заявления студента на имя заведующего кафедрой Экономической теории и эконометрики или на имя заведующего кафедрой Математической экономики, в зависимости от того на какой кафедре числится руководитель курсовой работы (Приложение 2). Заявление должно содержать название темы на русском и на английском языке, фамилию имя студента, контакты руководителя (электронная почта), личную подпись студента и научного руководителя. Заявление должно быть передано методисту отдела сопровождения учебного процесса в бакалавриате по направлению Экономика. Методист передает заполненные и подписанные заявления студентов в учебный офис.

Для изменения темы после ее утверждения (после 1 декабря) студенту необходимо написать заявление, подписать его у научного руководителя и передать сотруднику учебного офиса по бакалавриату. Изменения, корректировки темы курсовой работы возможны не позднее, чем за один календарный месяц до срока представления итогового варианта курсовой работы (см. Приложение 1). Самостоятельное изменение темы без согласования с научным руководителем не допускается, все изменения должны быть утверждены до подачи заявления в Учебный офис ОП. Изменение темы курсовой работы производится приказом директора филиала.

Студент, не выбравший тему курсовой работы в установленный срок, считается имеющим академическую задолженность. Он обязан ликвидировать ее в порядке и в сроки, установленные законодательством Российской Федерации и локальными нормативными актами Университета.

3.2. Научное руководство курсовой работой

Непосредственное руководство выполнением курсовой работы осуществляет руководитель.

В обязанности научного руководителя входит:

- оказание консультационной помощи студенту в определении темы курсовой работы и разработке рабочего плана в соответствии с расписанием консультаций;
- консультирование по подбору литературы, справочных, статистических, архивных материалов и других источников по теме работы;
- оценка качества выполнения курсовой работы в целом в соответствии с предъявляемыми к ней требованиями (в том числе в виде отзыва научного руководителя);
- информирование академического руководителя образовательной программы и учебного офиса о случаях несоблюдения студентом графика выполнения курсовой работы;
- подготовка отзыва на курсовую работу с оценкой (Приложение 6).

Руководитель имеет право:

- выбрать удобную для него и студента форму организации взаимодействия, в том числе согласовать график подготовки курсовой работы и установить периодичность личных встреч или иных контактов;
- по результатам каждой встречи требовать, чтобы студент подготовил и согласовал с ним краткое резюме полученных рекомендаций и намеченных дальнейших шагов по подготовке курсовой работы;
- требовать, чтобы студент внимательно относился к полученным рекомендациям и являлся на встречи подготовленным;
- при выставлении оценки принять во внимание соблюдение студентом контрольных сроков графика подготовки курсовой работы
- участвовать в комиссии при защите курсовой работы.

Руководителями должны быть преимущественно профессора и доценты НИУ ВШЭ, в том числе работающие на условиях совместительства, имеющие ученую степень.

Преподаватели и старшие преподаватели кафедры могут быть назначены руководителями или рецензентами по решению заведующего соответствующей кафедры.

Замена руководителя курсовой работы производится приказом директора филиала не позднее, чем за 1 месяц до срока представления итогового варианта курсовой работы, установленного учебным планом.

По мере написания глав текст должен предоставляться научному руководителю для проверки, внесения корректив. Успешность написания работы во многом зависит от того, насколько студентом соблюдаются договоренности о сроках предоставления научному руководителю «черновых» параграфов и глав.

Контроль за работой студента, проводимый научным руководителем, может быть дополнен контролем со стороны кафедры/Департамента и учебного офиса.

3.3. Этапы подготовки курсовой работы

Студент и руководитель согласовывают График выполнения курсовой работы, который может предусматривать следующие контрольные точки:

- 1) предъявление студентом руководителю проекта курсовой работы. В проекте работы, как правило, должны быть представлены актуальность, структура работы, замысел, список основных источников для выполнения данной работы, ожидаемый результат; разработка и утверждение рабочего плана курсовой работы.
- 2) первое предъявление готовой курсовой работы руководителю, с последующей корректировкой курсовой работы (при необходимости);
- 3) представление итогового варианта курсовой работы руководителю и сдача работы на кафедру (не позднее 16 мая);
- 4) загрузка курсовой работы в систему LMS для дальнейшей проверки работы на плагиат системой «Антиплагиат». **Загрузить работу в LMS можно только один раз.**
- 5) оценивание руководителем и написание отзыва курсовой работы;
- 6) защита курсовой работы.

Студент обязан представить окончательный распечатанный сшитый вариант курсовой работы, подготовленной в соответствии с настоящими Правилами, и подписанный им на титульном листе в обозначенный срок (Приложение 1).

Работа подлежит проверке на наличие плагиата в системе «Антиплагиат», распечатанный отчет прикладывается к работе. В обязательном порядке студент

загружает итоговый вариант курсовой работы в электронном несканированном виде в специальный модуль сопровождения курсовых работ и ВКР в LMS, после чего работа автоматически отправляется указанным модулем в систему «Антиплагиат». Отчет представляет собой распечатанную из системы стандартную регистрационную форму, содержащую следующие сведения: фамилию, имя, отчество студента; присвоенный системой регистрационный номер; дату отправки. Студент несет ответственность за соблюдение академических норм в написании письменных учебных работ в установленном в НИУ ВШЭ порядке. Доля оригинального текста курсовой работы должна составлять не менее 80%. Работы, в которых имеются признаки плагиата, рассматриваются на заседании Академического Совета ОП «Экономика», и в случае документального подтверждения фактов плагиата, получают неудовлетворительную оценку вне зависимости от того, в каком разделе работы он содержится. В случае выявления доказанного факта плагиата при подготовке курсовой работы студент может быть привлечен к дисциплинарной ответственности в соответствии с Порядком применения дисциплинарных взысканий при нарушениях академических норм в написании письменных учебных работ в НИУ ВШЭ (Приложением 7 к Правилам внутреннего распорядка НИУ ВШЭ).

Руководитель проверяет курсовую работу и составляет о ней письменный отзыв в течение семи календарных дней после получения законченной работы от студента. Форма отзыва научного руководителя приведена в Приложении 6. К защите допускается работа, получившая отзыв научного руководителя.

Получение отрицательного отзыва научного руководителя не является препятствием к представлению курсовой работы на защиту.

Защита курсовой работы проводится на научном исследовательском семинаре или в дополнительное время, выбранное руководителем НИС по согласованию с научным руководителем. По решению кафедры защита работы может быть заменена собеседованием с научным руководителем, по итогам которого выставляется итоговая оценка.

Защита курсовой работы имеет целью определить степень владения студента аппаратом экономической теории, способность объяснить свои выводы и рекомендации, умение аргументировать собственную точку зрения и ориентироваться в своей работе. Процедура защиты включает в себя краткий доклад студента и ответы на вопросы по

содержанию работы. Доклад студента должен отразить актуальность темы, цели, задачи, объект и предмет работы, используемые методы и основные результаты исследования, выводы и рекомендации. Продолжительность доклада – 5-7 минут. На защите приветствуется использование компьютерной техники, с вынесением слайдов презентации, подготовленной, например, в MS Power Point, на экран.

Этапы и сроки подготовки курсовой работы представлены в Приложении №1.

Студент, получивший неудовлетворительную оценку за курсовую работу, считается имеющим академическую задолженность. Он обязан ликвидировать данную академическую задолженность в порядке, установленном локальными нормативными актами Университета, устраняя замечания и при необходимости дорабатывая текст курсовой работы; при этом может быть изменена тема курсовой работы и научный руководитель. Изменения производятся приказом декана факультета.

Для студентов, имеющих академическую задолженность по курсовой работе, порядок пересдачи регламентирован Положением об организации промежуточной аттестации и текущего контроля успеваемости студентов НИУ ВШЭ.

3.4. Работа над содержанием и текстом курсовой работы

3.4.1 Составление рабочего плана по выбранной и утвержденной теме

Предварительный план работы студент составляет самостоятельно на основании предварительного ознакомления с литературой и обязательно согласовывает его с научным руководителем. При составлении плана студенту следует определить содержание отдельных глав и дать им соответствующее название; продумать содержание каждой главы и наметить в виде параграфов последовательность вопросов, которые будут в них рассмотрены. Структура плана должна быть подчинена логике раскрытия темы исследования. Необходимо выдерживать субординацию названия темы, глав и параграфов.

Вместе с тем, рабочий план курсовой работы должен быть гибким, так как изменения в плане работы могут быть связаны с некоторой корректировкой направления работы, необходимость в которой может возникнуть после детального ознакомления с изучаемой проблемой, или с тем обстоятельством, что по ряду вопросов, выделенных в самостоятельные разделы, может не оказаться достаточного количества материала или, наоборот, могут появиться новые данные, представляющие теоретический и практический интерес. Все изменения должны быть согласованы с научным

руководителем. Окончательный вариант плана курсовой работы утверждается научным руководителем и по существу должен представлять собой содержание работы.

3.4.2. Подбор литературы и сбор фактического материала²

Подбор литературы следует начинать сразу же после выбора темы работы.

Для подбора изданий по интересующей теме могут быть использованы списки литературы, содержащиеся в уже проведенных исследованиях (диссертациях на соискание ученых степеней, отчетах по НИР и т.д.). Подбор научных работ по тематике курсовой работы целесообразно начинать со статей авторов, поиск которых следует осуществлять в базах цитирований Web of Science (<http://library.hse.ru/e-resources/e-resources.htm#WoK>) и Scopus (<http://library.hse.ru/e-resources/e-resources.htm#Scopus>).

Рекомендуется использовать следующие ресурсы:

- Электронные ресурсы библиотеки НИУ-ВШЭ: <http://library.hse.ru/e-resources/e-resources.htm>
- Ведущие журналы в электронной подписке НИУ ВШЭ: <http://library.hse.ru/e-resources/TopJournals.htm>
- Библиографическая база Web of Knowledge: <http://library.hse.ru/e-resources/e-resources.htm#WoK>
- Библиографическая база Scopus: <http://library.hse.ru/e-resources/e-resources.htm#Scopus>
- Сравнение академических баз данных и поисковых систем: http://en.wikipedia.org/wiki/List_of_academic_databases_and_search_engines
- Онлайн-сервис Google Books: <http://books.google.ru/>
- Ngram Viewer: <http://books.google.com/ngrams>
- Библиотека Конгресса США: <http://catalog.loc.gov/>
- Онлайн-Магазин Amazon: <http://www.amazon.com/>
- Коллекция препринтов Social Science Research Network (SSRN): <http://www.ssrn.com/>
- Коллекция препринтов Research Papers in Economics (RePEc): <http://repec.org/>

² Раздел основан на: Правила написания и оформления курсовой работы на образовательной программе бакалавриата по направлению 38.03.01 «Экономика» / Сост. Букина Т. В., Быкова А.А., Емельянов А.М., Паршаков П.А., Шакина Е.А. – 1-е изд., доп. и испр. – Пермь, 2015. – 40 с.

– Коллекция препринтов National Bureau of Research (NBER): <http://nber.org/>

При подборе литературы необходимо сразу составлять библиографическое описание отобранных изданий в строгом соответствии с требованиями, предъявляемыми к оформлению списка литературы, описанных в текущих Правилах. Список литературы курсовой работы согласовывается с научным руководителем.

Студенты выполняют курсовые работы с использованием имеющихся источников экономической и статистической информации. Для повышения качества исследования целесообразно использование баз данных экономической информации. Доступ к подобной информации обеспечивается из внутренней сети НИУ ВШЭ - Нижний Новгород.

3.4.3. Общие требования к содержанию курсовой работы³

Традиционно сложилась определенная композиционная структура курсовой и выпускной работы, основными элементами которой в порядке их расположения являются следующие:

1. Титульный лист.
2. Содержание
3. Введение.
4. Главы основной части.
5. Заключение.
6. Список использованной литературы.
7. Приложения.

Введение к работе обычно не превышает 2-3 страниц и должно соответствовать ряду требований. Студенты часто совершают грубую ошибку, полагая эту часть работы малозначительной. Вместо введения научный руководитель получает нечто вроде "лирического взгляда" на рассматриваемую тему. По стилю такой текст часто напоминает школьное сочинение. Но введение - одна из самых формализованных частей работы и должно содержать набор обязательных структурных элементов.

³ Основой данного раздела являются материалы, изложенные в учебно-методическом пособии: Курамшев А.В., Курносова Л.С., Клемятич Ю.Ю. Подготовка и защита дипломных, выпускных и курсовых работ: Учебно-методическое пособие. – Нижний Новгород: ННГУ, 2006. – 62 с.

Оно должно начинаться с *постановки проблемы*, из которой следует *актуальность* выбранной темы. В обосновании актуальности необходимо немногословно показать суть проблемной ситуации, объяснить, почему этой темой вообще надо заниматься и что в данной проблеме относится к сфере экономики. Необходимо затем сформулировать вопросы, имеющие непосредственное отношение к проблеме, на которые надо ответить, чтобы решить проблему.

Введение должно содержать также указания на *объект и предмет* данного исследования. Избранная проблема, собственно, и описывает предмет исследования.

Чтобы сообщить о состоянии *разработанности* избранной темы, составляется краткий обзор литературы, который в итоге должен привести к выводу, что именно данная тема еще не раскрыта (или раскрыта лишь частично, или не в том аспекте) и потому нуждается в дальнейшем изучении. Данный вывод необходим для обозначения *научной новизны*, предпринимаемого студентом исследования. Обзор работ *предшественников* следует делать только по вопросам выбранной темы, а вовсе не по всей проблеме в целом, но все ценные публикации, имеющие прямое отношение к теме, должны быть названы. Если автор курсовой работы считает необходимым, можно указать на недостаточность освещения данной проблематики и возможную слабую освещенность в отечественной литературе.

Далее во введении формулируются *цель* предпринимаемого исследования и *задачи*, которые предстоит решать в соответствии с этой целью. Это обычно делается в форме перечисления (изучить..., доказать..., описать..., установить..., выявить..., обобщить..., упорядочить..., исследовать..., вывести..., рассмотреть в каком-то аспекте ... и т.п.). Цель работы выводится из поставленной проблемы, а задачи из сформулированных вопросов. При этом студенту необходимо оговорить, какую часть проблемы он собирается решить и какие задачи, в связи с этим, перед собой ставит. При этом также оговаривается, что он выводит за рамки своего исследования и какие вопросы, имеющие непосредственное отношение к проблеме, не будут затронуты (не могут быть раскрыты на том материале, которым студент располагает; выходят за границы возможного объема курсовой работы; требуют отдельного исследования и решения дополнительных задач и т.п.).

Во введении формулируются также *гипотезы*. Гипотеза - предположение о наличии и характере связей между признаками. Желательно также наличие объясняющего элемента в гипотезе.

Во введении описываются и другие элементы научного процесса. К ним, в частности, относят указание, *на каком конкретном материале выполнена сама работа*. Здесь дается характеристика основных источников получения информации.

Окончательный вариант введения рекомендуется писать после полного завершения основной части. До того, как будет создана основная часть работы, невозможно написать хорошее введение, так как автор еще не вполне овладел материалами по теме. До начала работы делается только набросок введения.

Однако такой набросок следует сделать уже перед первым посещением научного руководителя. Писать работу без определения проблемы, цели и задач - бессмысленное занятие.

Введение очень наглядно репрезентирует качество работы и степень ее самостоятельности.

В основной части работы, следующей за введением, необходимо, прежде всего, раскрыть *понятийный аппарат работы*, на базе которого возможна постановка и формулировка проблемы в строго научных терминах, так как формой существования науки являются понятия. Далее, необходимо изложить теоретические и методологические основы работы, т. е. пути ее решения и *исследовательские инструменты*, которые используются в работе.

Содержание глав основной части должно точно соответствовать теме работы и полностью ее раскрывать. Каждая глава должна иметь заголовок, отражающий ее содержание. При выделении внутри главы отдельных параграфов каждый параграф также должен иметь заголовок. Все части работы должны подчиняться единой логике исследования. Для лучшего понимания текста в конце главы можно указать, как полученные результаты будут использованы далее. Иногда пояснения даются в начале главы. Если в работе есть членение глав на параграфы, такое объяснение дается после названия главы и до названия параграфа.

Все материалы, не являющиеся насущно важными для понимания решения научной задачи, выносятся в приложения.

Заключение - последовательное, логически стройное изложение *полученных итогов* исследования и их соотношение с общей целью и задачами, поставленными во введении. Это "выводное" знание, которое является новым по отношению к исходному. Оно обычно оформляется в виде некоторого количества пронумерованных абзацев. Их

последовательность определяется логикой исследования. При этом указывается вытекающая из конечных результатов его *практическая ценность*.

Заключительная часть предполагает также наличие обобщенной итоговой оценки работы. При этом важно указать, какие встают новые научные задачи в связи с проведенным исследованием.

В некоторых случаях возникает необходимость указать пути продолжения исследуемой темы, формы и методы ее дальнейшего изучения, а также конкретные задачи, которые будущим исследователям придется решать в первую очередь (формулировка таких задач может быть одной из самоцелей исследования в работах 3-4 годов обучения).

Заключение может содержать и практические рекомендации, направленные на совершенствование данного вида социальной практики, но обязательно вытекающие из содержания работы.

Заключение может содержать только собственные выводы автора, поэтому в нем не может быть цитат и, следовательно, ссылок.

Следует воздерживаться также от пространных пожеланий в адрес научного сообщества и человечества по необходимости преодоления тех или иных социальных проблем. Заключение должно сохранять общий деловой стиль работы и не содержать выражения сильных эмоций.

В список использованной литературы включаются все цитированные и упомянутые источники.

3.4.4. Язык и стиль изложения⁴

Текст работы необходимо излагать грамотным литературным языком. Следует избегать длинных, нечетких предложений, общих фраз, трафаретных, штампованных выражений. Формулировать свои мысли надо четко, кратко, не допускать произвольных сокращений и двусмысленных толкований.

⁴ Основой данного раздела являются материалы, изложенные в учебно-методическом пособии: Курамшев А.В., Курносова Л.С., Клемятич Ю.Ю. Подготовка и защита дипломных, выпускных и курсовых работ: Учебно-методическое пособие. – Нижний Новгород: ННГУ, 2006. – 62 с.

Язык и стиль курсовой работы являются частью письменной научной речи. Не существует свода "писанных правил" научной речи, но можно говорить о некоторых особенностях научного языка, уже закрепленных традицией.

Наиболее характерной особенностью языка письменной научной речи является формально-логический способ изложения материала. Личная манера изложения в современной научной литературе уступила место безличной. Иными словами, местоимение "я" не употребляется, а местоимение "мы" постепенно выходит из употребления. (Можно считать, допустим, что...).

Для научного текста характерна смысловая законченность, целостность и связность. Важнейшим средством выражения логических связей являются здесь специальные функционально-синтаксические средства связи, указывающие на последовательность развития мысли (вначале, прежде всего, затем, во-первых, во-вторых, значит, итак и др.), противоречивые отношения (однако, между тем, в то время как, тем не менее), причинно-следственные отношения (следовательно, поэтому, благодаря этому, сообразно с этим, вследствие этого, кроме того, к тому же), переход от одной мысли к другой (прежде чем перейти к..., обратимся к ..., рассмотрим, остановимся на ..., рассмотрев, перейдем к ..., необходимо остановиться на ..., необходимо рассмотреть ...), итог, вывод (можно предположить что ..., итак, таким образом, значит, в заключение отметим, все сказанное позволяет сделать вывод, подведя итог, следует сказать ...).

В качестве средств связи могут использоваться местоимения, прилагательные и причастия (данные, этот, такой, названные, указанные, рассмотренные, изученные, отмеченные и др.).

Не всегда такие и подобные им слова и словосочетания украшают слог, но они являются своеобразными "дорожными знаками", которые предупреждают о поворотах мысли автора. Читатель работы сразу понимает, что слова "действительно" или "в самом деле" указывают, что следующий за ними текст предназначен служить доказательством, а слова "с другой стороны", "напротив" и "впрочем" готовят читателя к восприятию противопоставления, "ибо" - объяснения.

Наконец, имеются слова и выражения, которые вообще не следует использовать в научном тексте, например: "очевидно", "общеизвестно", "само собой разумеется", "естественно". Очевидным и общеизвестным положениям не место в научной работе. Не

следует также употреблять местоимения "что-то", "кое-что", "что-нибудь" в силу их неопределенности.

Особенностью языка научного исследования является также отсутствие экспрессии и эмоциональных языковых элементов, разговорной лексики.

У письменной научной речи имеются и чисто стилистические особенности. Объективность изложения - основная стилевая черта такой речи, которая вытекает из специфики научного познания, стремящегося установить научную истину. Отсюда наличие в тексте научных работ вводных слов и словосочетаний, указывающих на степень достоверности сообщения. Благодаря таким словам тот или иной факт можно представить как вполне достоверный (конечно, разумеется, действительно), как предполагаемый (видимо, надо полагать), как возможный (возможно, вероятно).

Обязательным условием объективности изложения материала является также указание на то, каков источник сообщения, кем высказана та или иная мысль, кому конкретно принадлежит то или иное выражение. В тексте это условие можно реализовать, используя специальные вводные слова и словосочетания (по сообщению, по сведениям, по мнению, по данным, по нашему мнению и др.).

Качествами, определяющими культуру научной речи, являются логичность, точность, ясность, краткость и грамотность.

4. Требования по оформлению курсовой работы

Курсовая работа печатается на одной стороне стандартных листов белой бумаги формата А4. Шрифт Times New Roman. Размер 14 пт. Межстрочный интервал 1,5. Выравнивание по ширине. Отступ первой строки (абзац) – 1,25 см. Поля на странице: левое поле – 35 мм; правое поле – 10 мм; верхнее поле – 20 мм; нижнее поле – 20 мм.

Страницы курсовой работы нумеруются. Страницы работы следует нумеровать арабскими цифрами. Номер страницы проставляется в центре или справа нижней части листа. Первой страницей является титульный лист (Приложение 3), на котором номер страницы не проставляется.

Каждый новый раздел начинается с новой страницы; это же правило относится к другим основным структурным частям работы (введению, заключению, списку литературы, приложениям и т.д.).

Подчеркивать заголовки и переносить слова в заголовках не рекомендуется. *Точки в конце заголовков и названий не ставятся.* В тексте все заголовки должны находиться посередине.

На второй странице работы приводится Содержание, которое оформляется по установленному образцу (Приложение 4).

Ссылки оформляются в квадратных скобках, в которых помещается номер источника из списка литературы. Допустимо добавить в ссылку номер страницы (или номера страниц) в источнике, который приводится разделяется точкой от номера источника в списке литературы. Если источников несколько, они отделяются точкой с запятой. Например, [3.4; 12.56-67; 25.3, 8-11, 45]. Допускается оформление ссылок в гарвардском стиле⁵, например, "Although much recent research has focused on the importance of long-term strategic relationships (Morgan and Hunt, 1994; Wilson, 1995)."

В конце работы обязательно приводится библиографический список, озаглавленный как «**Список использованной литературы**». Список должен содержать перечень источников, использованных при выполнении курсовой работы.

Список используемой литературы помещается в работе после заключения и структурно может состоять из следующих частей: Нормативные правовые акты; Учебные и научные издания на русском языке; Учебные и научные издания на иностранных языках (названия этих частей не указываются). К списку использованной литературы применяется сплошная нумерация. Источники следует нумеровать арабскими цифрами и печатать с нового абзаца.

Нормативные правовые акты располагаются в соответствии с их юридической силой: международные законодательные акты – по хронологии; Конституция РФ; кодексы – по алфавиту; законы РФ – по хронологии; указы Президента РФ – по хронологии; акты Правительства РФ – по хронологии; акты министерств и ведомств в последовательности: приказы, постановления, положения; инструкции министерства – по алфавиту; акты – по хронологии.

После нормативных правовых актов (при их наличии) размещаются источники на русском языке в алфавитном порядке (по фамилии первого автора), затем источники на английском языке в алфавитном порядке. Работы одного автора помещают по хронологии: от более ранней к более поздней.

⁵ <http://www.emeraldinsight.com/authors/guides/write/harvard.htm?part=2>

Примеры библиографического описания различных видов произведений печати представлены в Приложении 5.

Приложение – вариативная заключительная часть работы, в которую могут быть вынесены громоздкие материалы, которые затрудняют восприятие основного текста, или дополнительные справочные материалы, необходимые для полного раскрытия темы работы. По форме приложения могут представлять собой текст, таблицы, графики, фрагменты анкет, использованных опросов и т.д. Приложения располагаются после Списка использованной литературы.

Каждое приложение должно начинаться с новой страницы с указанием в правом верхнем углу слова «Приложение». Номер приложения обозначают арабскими цифрами.

Приложения должны иметь общую с основным текстом работы сквозную нумерацию страниц. Располагать приложения следует в порядке появления ссылок на них в тексте.

Если в одно приложение входит несколько логически связанных структурных элементов, например, ряд таблиц или рисунков, то в пределах данного (т.е. одного) приложения они должны быть пронумерованы (например, «Таблица 1», «Таблица 2» или «Рис. 1», «Рис. 2»). При этом каждая таблица должна иметь свой заголовок, а рисунок – свое наименование.

Таблицы применяют для лучшей наглядности и удобства сравнения показателей. При составлении аналитических таблиц исходные данные могут быть вынесены в приложение к курсовой работе. Массивные таблицы, мешающие целостному восприятию текста, следует размещать в приложении. В отдельных случаях можно заимствовать таблицы из литературных источников. В этом случае под таблицей в обязательном порядке указывается источник заимствования.

На все таблицы должны быть ссылки в тексте. Ссылаться на таблицу нужно в том месте текста, где формулируется положение, подтверждаемое или иллюстрируемое ею. При ссылке следует сокращенно писать слово «табл.» с указанием её номера.

Не допускается при переносе отделять заголовок таблицы от самой таблицы, оставлять на странице только «шапку» таблицы без записи хотя бы одной строки табличных данных. Итоговая строка также не должна быть отделена от таблицы.

Таблицу с большим количеством строк допускается переносить на другой лист (страницу). При переносе части таблицы на другой лист (страницу) слово «Таблица» и

номер её указывают один раз справа над первой частью таблицы, над другими частями пишут слово «Продолжение» и указывают номер таблицы, например: «Продолжение таблицы 1». При переносе таблицы на другой лист (страницу) заголовок помещают только над её первой частью.

Таблицы должны иметь сквозную нумерацию по всему тексту курсовой работы. В правом верхнем углу над заголовком таблицы помещают надпись «Таблица» (с заглавной буквы) с указанием номера таблицы. После номера таблицы точку не ставят. Название таблицы следует помещать над таблицей по центру.

В таблицах допускается применять меньший размер шрифта, чем в тексте, и одинарный междустрочный интервал.

Пример оформления таблицы:

Описательные статистики

Переменная	Число наблюдений	Среднее значение	Стандартное отклонение
Средний балл 1 курса	281	7,09	1,02
Средний балл ЕГЭ	281	71,69	10,14

Источник: [2]

К данным, приведенным в таблице, должны быть указаны единицы измерения. Если данные таблицы имеют разные единицы измерения, то они указываются в соответствующих заголовках (подзаголовках) граф или строк таблицы. Если все табличные данные имеют одну и ту же единицу измерения, то данную единицу приводят над таблицей справа, используя предлог «в» (например, в тыс. руб., в га, в м², в процентах и т.п.).

Иллюстрации (чертежи, графики, схемы, диаграммы, рисунки) следует располагать в работе непосредственно после текста, в котором они упоминаются впервые, или на следующей странице, если в указанном месте они не помещаются.

На все иллюстрации должны быть даны ссылки в курсовой работе. Все иллюстрации обозначают в тексте словом «рисунок».

Иллюстрации следует нумеровать арабскими цифрами сквозной нумерацией в пределах всей курсовой работы. Нумерация рисунков проводится отдельно от нумерации таблиц.

Иллюстрации должны иметь названия, которые помещают под иллюстрацией. Перед наименованием вводят слово «Рис.» (с заглавной буквы), затем пробел, после чего указывают номер рисунка. При необходимости перед названием рисунка можно поместить поясняющие данные.

Если иллюстрация заимствована из книги или статьи, на нее в конце наименования рисунка должна быть оформлена ссылка.

Пример оформления рисунков:

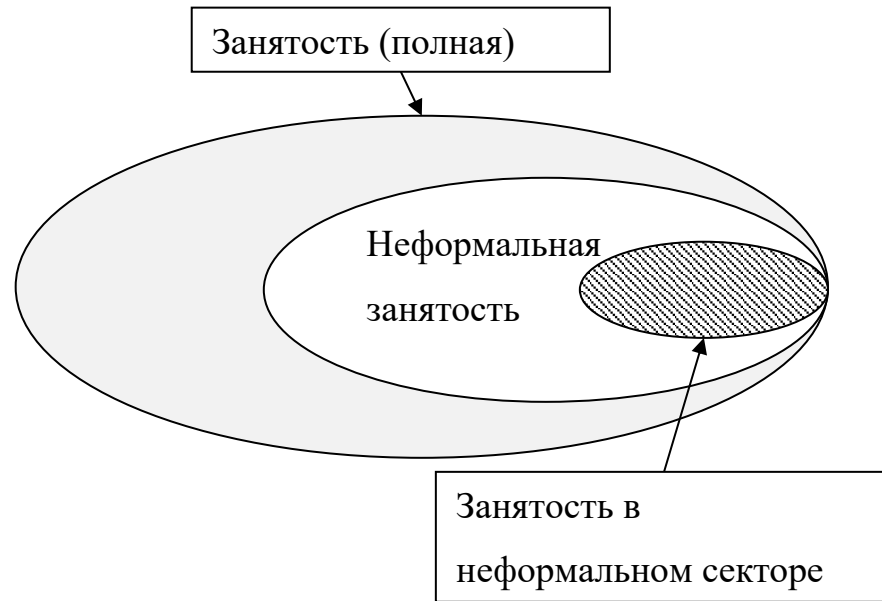


Рис. 1 Сравнение видов занятости

Источник: [3]

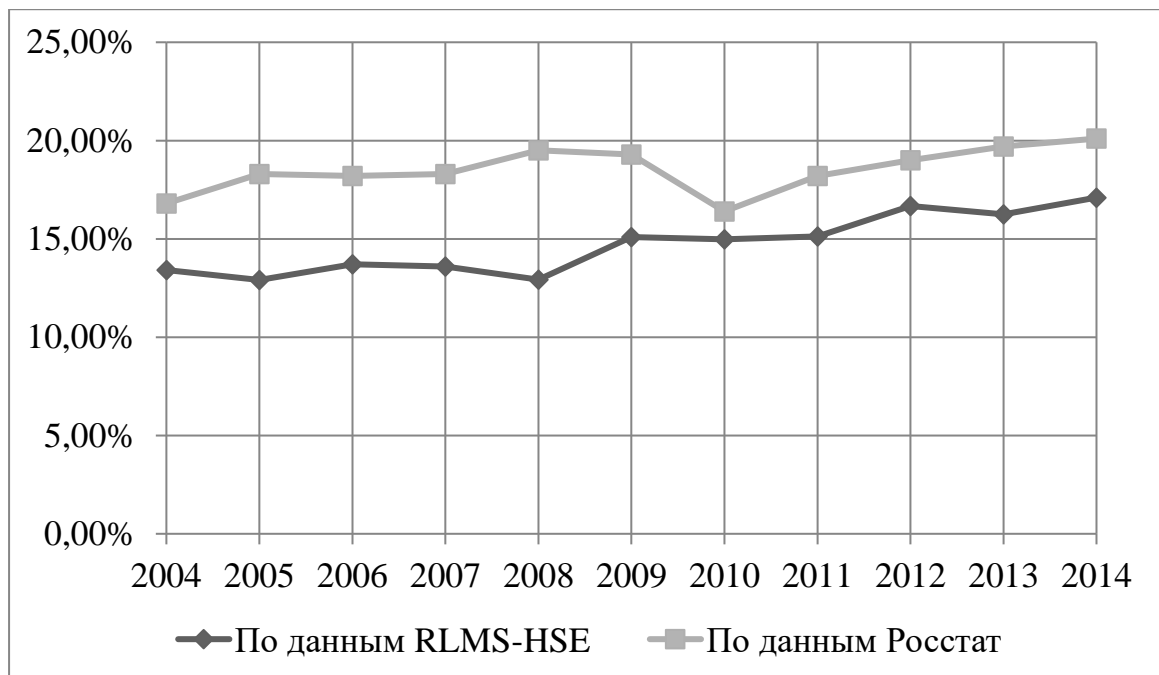


Рис. 5 Изменение доли неформально занятых в России за 2004 – 2014гг., %
 Источник: составлено автором на основе данных RLMS-HSE и данных Росстата

Формулы располагают отдельными строками в центре листа или внутри текстовых строк. Формулы набираются в специализированных программах или с использованием редактора формул «Microsoft Word» (например, Microsoft Equation 3.0, Math Type).

Формулы имеют сквозную нумерацию по всему тексту. После номера формулы точка не ставится. Номер печатают арабскими цифрами в круглых скобках справа от формулы, на одном уровне с ней.

Пояснение значений символов и числовых коэффициентов следует приводить непосредственно под формулой в той же последовательности, в которой они даны в формуле. Значение каждого символа и числового коэффициента следует давать с новой строки.

Пример оформления формул:

$$HNI = \sum_{i=1}^n d_i^2, \quad (2)$$

где d_i – доля определенной фирмы на рынке;

n – общее количество фирм на рынке.

5. Критерии оценки курсовой работы

5.1 Общие критерии оценки курсовой работы

К критериям оценки, выставляемой за курсовую работу, относятся:

- содержание и обоснование актуальности раскрытой темы работы;
 - степень соответствия работы поставленной теме и логика ее раскрытия;
 - полнота охвата литературных источников: выделения основополагающих работ по теме курсовой работы, использование современных отечественных и иностранных исследований и т.п.;
 - качество и полнота раскрытия теоретических основ рассматриваемой темы;
 - умение проводить критический анализ, выделять и систематизировать релевантные факты на основе существующих публикаций;
 - обоснованность выводов и сопровождение приводимых выводов эмпирическим анализом;
 - владение научным языком, стиль изложения материала;
 - соответствие оформления работы техническим требованиям;
 - корректное оформление ссылок, иллюстративного материала, таблиц;
- наличие источников для приведенных результатов;
- самостоятельность работы и проявленная в ходе работы инициативность

студента;

- характер работы студента с руководителем - в частности, регулярность контактов с ним;
- качество представленной защиты курсовой работы,
- релевантность выполненного доклада,
- уровень ответов на вопросы, заданных на защите;
- умение дискутировать.

6. Хранение курсовой работы

Курсовые работы, прошедшие процедуру защиты, на бумажном носителе хранятся на факультете Экономики до окончания нормативного срока обучения студента, а затем подлежат уничтожению.

**Этапы и сроки подготовки курсовой работы
для студентов 2 курса бакалавриата**

№ п/п	Этап подготовки курсовой работы (КР)	Сроки
1	Публикация в открытом доступе на сайте ОП для студентов информации о предлагаемых темах, руководителях курсовых работ	Не позднее 15 октября текущего учебного года
2	Выбор и утверждение темы и научного руководителя	Не позднее 12 ноября текущего учебного года
2.1	<p>Студент выбирает тему работы из предложенного перечня либо формулирует собственную тему. Информация передается руководителю траектории (руководителю кафедры, на которой выполняется КР)</p> <p><i>Примерную тематику КР можно найти на сайте НИУ ВШЭ в Нижнем Новгороде → Образовательные программы бакалавриата → Факультет экономики НИУ ВШЭ (Нижний Новгород) → Образовательная программа «Экономика» → Курсовые и выпускные квалификационные работы</i></p>	До 20 октября
2.2	Руководитель траектории (руководитель кафедры, на которой выполняется КР) назначает научного руководителя работы и доводит информацию до сведения студентов	До 25 октября
2.3	Студент согласует английский и русский вариант формулировки темы работы с научным руководителем. Информация передается руководителю траекторий (руководителю кафедры, на которой выполняется КР)	До 5 ноября
2.4	Руководитель траектории (руководитель кафедры, на которой выполняется курсовая работа) организует обсуждение и утверждение темы работы на заседании кафедры и доводит результаты до студентов	До 12 ноября
2.5	<p>Студент пишет заявление с указанием утвержденной темы* подписывает у научного руководителя и передает его методисту кафедры своей траектории (ауд. 411)</p> <p><i>Бланк заявления можно найти на сайте НИУ ВШЭ в Нижнем Новгороде НИУ ВШЭ в Нижнем Новгороде → Образовательные программы бакалавриата → Факультет экономики НИУ ВШЭ (Нижний Новгород) → Образовательная программа</i></p>	До 19 ноября

	«Экономика» → <i>Курсовые и выпускные квалификационные работы</i> *Для изменения темы после ее утверждения (после 1 декабря) студенту необходимо написать заявление, подписать его у научного руководителя и передать сотруднику учебного офиса по бакалавриату.	
2.6	Староста передает в электронном виде уточненные сведения о темах КР по форме, утвержденной деканатом, сотруднику учебного офиса по бакалавриату по направлению "Экономика". Методист кафедры передает заполненные и подписанные заявления студентов в учебный офис.	До 24 ноября
3	<i>Изменение / уточнение темы курсовой работы</i>	<i>Не позднее, чем за один календарный месяц до даты представления итогового варианта курсовой работы в учебный офис</i>
4	Подготовка плана работы	Не позднее 25 декабря текущего учебного года
5	Предъявление студентом научному руководителю проекта КР. В рамках проекта должны быть представлены актуальность темы, структура работы, замысел, список основных литературных источников	Не позднее 5 февраля текущего учебного года
6	Представление промежуточных результатов научному руководителю	5 февраля - 21 марта текущего учебного года
7	Первое предъявление готовой КР руководителю	Не позднее 21 марта текущего учебного года
8	Согласование итогов исследования с научным руководителем и получение допуска от него к загрузке КР в систему LMS для дальнейшей проверки работы на плагиат системой «Антиплагиат» и к защите КР	Не позднее 10 мая текущего учебного года
9	Представление итогового варианта курсовой работы с отчетом из системы «Антиплагиат» на кафедру для регистрации в журнале учета КР (аудитория 411, Б. Печерская)	Не позднее 16 мая текущего учебного года
10	Публичная защита КР /собеседование с научным руководителем	Не позднее 15 июня

Утверждено на заседании кафедры _____ _____ (наименование кафедры) «__» _____ 20__ г., протокол № _____ Зав.кафедрой _____ _____ (наименование кафедры) _____ (Подпись) (Ф.И.О. зав. кафедрой)	Заведующему кафедрой _____ _____ (наименование кафедры) (Ф.И.О. зав. кафедрой) От студента группы _____ _____ _____ (Фамилия Имя Отчество студента)
--	--

ЗАЯВЛЕНИЕ

Прошу утвердить мне тему курсовой работы:

_____ (название темы на русском языке)

Название темы на английском языке:

Научный руководитель _____ (Ф.И.О.)

Электронная почта научного руководителя _____
e-mail

_____ (Подпись студента)
«__» _____ 20__ г.

Согласие научного руководителя _____
(Подпись научного руководителя)

**Федеральное государственное автономное образовательное учреждение
высшего образования «Национальный исследовательский университет
«Высшая школа экономики»**

НИУ ВШЭ – Нижний Новгород

Факультет экономики

Кафедра _____

КУРСОВАЯ РАБОТА

На тему _____

Студент группы №

(Ф.И.О.)

Научный руководитель

(должность, звание, Ф.И.О.)

Нижний Новгород, 20__

Содержание

Введение	2
Глава 1. Инструменты национальной экологической политики	5
1.1. Обзор инструментов	5
1.2. Расширенная ответственность производителя как экономический инструмент экологической политики	7
1.3. Мировой опыт применения принципа расширенной ответственности производителя	9
Глава 2. Оценка влияния РОП на экологическую обстановку	11
2.1. Регрессионная модель оценки влияния факторов на объем выделяемого углекислого газа (модель I).....	11
2.2. Регрессионная модель оценки влияния факторов на общий объем отходов в стране (модель II)	14
Заключение	19
Список литературы	21
Приложения	23

Примеры библиографического описания документов

Нормативные правовые акты

Федеральный государственный образовательный стандарт высшего образования. Уровень высшего образования Бакалавриат. Направление подготовки 38.03.01. Экономика / утв. приказом Министерства образования и науки РФ от 12 ноября 2015 г. N 1327.

Книги с одним автором

- Мильнер, Б.З. Управление знаниями. Эволюция и революция в организации / Б.З.Мильнер. – М.: ИНФРА-М, 2003. – 178 с. - ISBN 5-16-001668-6.

Книги с двумя авторами

- Дубровина, Л.А. Руководство по организации самооценки внутрибиблиотечных систем обеспечения качества деятельности и услуг: методическое пособие / Л.А.Дубровина, А.И.Кочетов. – М.: Либерея, 2004. – 120 с. - ISBN 5-85129-184-2.

Книги с тремя авторами

- Вачугов, Д.Д. Практикум по менеджменту: деловые игры: учебное пособие / Д.Д.Вачугов, В.Р.Веснин, Н.А.Кислякова. - 2-е изд.; перераб. и доп. - М.: Высшая школа, 2001. - 192 с. – ISBN 5-8110-0041-3.

Книги, описанные под заглавием (редакторы, составители, количество авторов четыре и более)

- Менеджмент XXI века: когда-нибудь мы все будем так управлять / под ред. С.Чоудхари. - М.: ИНФРА-М, 2002. - XIV, 448 с. – ISBN 5-16-001312-1 (русск.).
- Международные стандарты оценки: в 2 кн. Кн. 2: Глоссарий к международным стандартам оценки на русском языке и англо-русский словарь / Г.И.Микерин [и др.]. – М.: Новости, 2000. – 360 с. – ISBN 5-88149-05-76 (кн. 2).

Диссертации, авторефераты

- Сокольников, Г.Н. Управление социальной сферой административного крупного промышленного города : автореф. дис.канд. экон. наук: 08.00.05 / Сокольников Геннадий Николаевич; Волж. гос. инжен-педаг. ин-т. – Нижний Новгород: ВВАГС, 1999. – 19 с.

Периодические издания

- Vakulenko, E. S. Does migration lead to regional convergence in Russia? //International Journal of Economic Policy in Emerging Economies. 2016. Vol. 9. No. 1. P. 1-25.
- Вакуленко, Е. С., Гурвич, Е. Т. Взаимосвязь ВВП, безработицы и занятости: углубленный анализ закона Оукена для России // Вопросы экономики. 2015. № 3. С. 5-27.

Интернет-сайты**Описание электронных ресурсов и ресурсов сети Интернет**

- Основы государственной политики в области экологического развития России на период до 2030 года / утв. Президентом РФ от 30 апреля 2012 г. // URL: <http://base.garant.ru/70169264/>(дата обращения: 20.06.2016).
- Федеральная служба государственной статистики [сайт]. URL: <http://www.gks.ru/> (дата обращения: 21.05.2016).
- Аналитический обзор «Российский фондовый рынок: события и факты». Обзор за первое полугодие 2009. [Электронный ресурс] URL: <http://www.naufor.ru/tree.asp?n=7810> (дата обращения 23.04.2012).

За косой чертой – в области ответственности – имя автора указывается так, как написано в источнике. Встречаются разные варианты: Геннадий Николаевич Сокольников, Сокольников Геннадий Николаевич, Геннадий Сокольников, Сокольников Геннадий, Г. Н. Сокольников, Сокольников Г. Н.

**Федеральное государственное автономное образовательное учреждение
высшего образования «Национальный исследовательский университет
«Высшая школа экономики»**

НИУ ВШЭ – Нижний Новгород

Факультет экономики

Кафедра _____

Отзыв научного руководителя на курсовую работу

Студента(ки) _____ курса _____ группы образовательной программы
подготовки бакалавров «Экономика» факультета экономики НИУ ВШЭ - Нижний Новгород

Фамилия, имя, отчество

на тему: « _____
_____ »

Согласно критериям* оценки курсовой работы, оценка научного руководителя составляет
_____.

Комментарии:

Научный руководитель

(должность, научная степень)

(подпись научного руководителя и её расшифровка)

* Критерии оценки, выставляемой за курсовую работу научным руководителем:

- обоснование актуальности темы работы;
- степень разработанности темы;
- степень соответствия работы поставленной теме и логика ее раскрытия
- степень освоения навыков поиска научной литературы и статистической информации; полнота охвата литературных источников: способность выделения основополагающих работ по теме курсовой работы, использование современных отечественных и иностранных исследований и т.п.;
- умение проводить критический анализ, выделять и систематизировать релевантные факты на основе существующих публикаций;
- обоснованность выводов и сопровождение приводимых выводов эмпирическим анализом;
- корректное оформление ссылок, иллюстративного материала, таблиц; наличие источников для приведенных результатов;
- владение научным языком, стиль изложения материала;
- соответствие оформления работы техническим требованиям;

- самостоятельность работы и проявленная в ходе работы инициативность студента;
- характер работы студента с руководителем - в частности, регулярность контактов с ним.