

Приложение 3 к приказу
НИУ ВШЭ – Нижний Новгород
от 13.09.2019 №8.1.6.3-14/1309-01

УТВЕРЖДЕНЫ
ученым советом
НИУ ВШЭ – Нижний Новгород
(протокол от 29.08.2019 № 7)

**Федеральное государственное автономное образовательное учреждение
высшего образования «Национальный исследовательский университет
«Высшая школа экономики»**

НИУ ВШЭ – Нижний Новгород

ФАКУЛЬТЕТ ЭКОНОМИКИ

ПРАВИЛА

подготовки и защиты выпускной квалификационной работы для основной
профессиональной образовательной программы высшего образования – программы
бакалавриата «Экономика» направления подготовки 38.03.01 «Экономика»

КВАЛИФИКАЦИЯ: БАКАЛАВР

Нижний Новгород
2019

Аладышкина А.С., Креховец Е.В., Леонова Л.А., Прохорова Т.Г., Чапрак Н.В. Правила подготовки и защиты выпускной квалификационной работы для студентов 4 курса, обучающихся по направлению подготовки 38.03.01 «Экономика» уровень бакалавр.¹

Правила подготовки и защиты выпускной квалификационной работы для студентов 4 курса, обучающихся по направлению подготовки 38.03.01 «Экономика» уровень бакалавр составлены в соответствии с требованиями нормативно-правовых актов Российской Федерации в сфере образования, образовательного стандарта федерального государственного автономного образовательного учреждения высшего образования «Национального исследовательского университета «Высшая школа экономики» по направлению подготовки 38.03.01. «Экономика» квалификация (степень) «Бакалавр» (далее - Образовательный стандарт) и Положения о курсовой и выпускной квалификационной работе студентов, обучающихся по программам бакалавриата, специалитета и магистратуры в Национальном исследовательском университете «Высшая школа экономики» (далее - Положение) (протокол ученого совета НИУ ВШЭ от 28.11.2014 № 08).

Правила предназначены для студентов 4 курса факультета экономики НИУ-ВШЭ – Нижний Новгород, обучающихся на основной профессиональной образовательной программе высшего образования – программе бакалавриата «Экономика» направления подготовки 38.03.01 «Экономика» уровня бакалавра. Описываются цели и задачи выпускной квалификационной работы, требования к структуре, содержанию и оформлению выпускной квалификационной работы. Приводятся примеры оформления различных элементов работы и критерии оценки.

¹ При написании использованы:

Кузмичева Е.Е. Методические рекомендации по подготовке и защите выпускной квалификационной работы для образовательной программы Экономика направления 38.03.01 «Экономика». Нижний Новгород: НИУ – ВШЭ, 2014.44с.

Правила подготовки и защиты курсовой работы (проекта) / ВКР студентов, обучающихся на образовательной программе Экономика, направления подготовки 38.03.01 Экономика. Санкт-Петербург: НИУ ВШЭ, 2015. – 31 с.

Чапрак Н.В. Правила подготовки и защиты выпускной квалификационной работы по образовательной программе Экономика направления 38.03.01 «Экономика». Нижний Новгород, 2015.- 53 с.

1. ОБЩИЕ ПОЛОЖЕНИЯ

Настоящие Правила, разработанные на основе нормативно-правовых актов Российской Федерации в сфере образования, государственных стандартов и Положения о курсовой и выпускной квалификационной работе студентов, обучающихся по программам бакалавриата, специалитета и магистратуры в НИУ ВШЭ (далее по тексту Положение о ВКР) устанавливают порядок подготовки, оформления и защиты выпускной квалификационной работы (далее по тексту ВКР, выпускная квалификационная работа, бакалаврская работа) студента факультета экономики НИУ ВШЭ Нижний Новгород.

Выпускная квалификационная работа выполняется и защищается на русском языке. Возможно выполнение ВКР на английском языке при обоюдном согласии студента и руководителя. Требования к написанию и оформлению ВКР на английском языке соответствуют требованиям к написанию и оформлению ВКР на русском языке, представленным в данных Правилах.

Требования, содержащиеся в настоящих Правилах, обязательны для исполнения при подготовке выпускных квалификационных работ студентами 4 курса, обучающихся по направлению подготовки 38.03.01 «Экономика» уровня бакалавра.

2. ОБЩИЕ ТРЕБОВАНИЯ К ВЫПОЛНЕНИЮ ВКР

В соответствии с Положением о ВКР бакалаврская работа представляет собой самостоятельное законченное исследование на заданную (выбранную) тему, написанное лично студентом под руководством руководителя, свидетельствующее об умении студента работать с литературой, обобщать и анализировать фактический материал, используя теоретические знания и практические навыки, полученные при освоении образовательной программы. Бакалаврская работа может основываться на обобщении выполненных студентом курсовых работ и содержать материалы, собранные студентом в период производственной практики.

ВКР является заключительным исследованием студента, на основе которого Государственная экзаменационная комиссия (далее по тексту ГЭК) выносит решение о присвоении квалификации по направлению подготовки и выдаче диплома о высшем образовании государственного образца при условии успешной защиты ВКР.

Основными форматами ВКР являются:

Академический формат - исследование, осуществляемое в целях получения новых знаний о структуре, свойствах и закономерностях изучаемого объекта (явления).

Проектно-исследовательский формат - разработка (индивидуально или в составе группы) прикладной проблемы, в результате чего создается некоторый продукт (проектное решение).

Целью ВКР является систематизация, расширение и развитие общенаучных, инструментальных, социально-личностных и культурных и профессиональных компетенций при решении сложных комплексных задач с элементами исследования, определение уровня готовности студента к практической работе.

Подготовка ВКР предполагает решение *следующих задач*:

- систематизация, закрепление и расширение полученных во время обучения в НИУ ВШЭ теоретических и практических знаний по дисциплинам

экономического направления и применение этих знаний при решении конкретных научных и производственных задач;

- развитие навыков самостоятельной работы, овладение методикой научного исследования при решении разрабатываемых в ВКР проблем;

- выявление степени подготовленности студентов к самостоятельной практической работе;

- умение пользоваться законодательными, нормативными и инструктивными материалами, а также критически осмысливать данные литературных источников и материалов практики по выбранной теме;

- умение систематизировать и обобщать данные статистических сборников и материалов хозяйствующих субъектов;

- развитие способности владения современными информационными технологиями.

Материал ВКР необходимо излагать лаконично, целостно, в логичной последовательности, с соблюдением правил русского языка и правил оформления научных работ.

В силу того, что ВКР предполагает самостоятельность исследования студента, при использовании монографий, учебников, журнальных статей и Интернет - материалов необходимо ссылаться на соответствующий источник и формировать библиографический список (список литературы), указывая все использованные студентом источники.

Дословное или близкое к тексту воспроизведение материала без указания ссылки на источник квалифицируется как плагиат. Работа, ставящая под сомнение самостоятельность выполнения целиком или одного из ее основных разделов, считается не выполненной.

Оформление работ должно соответствовать требованиям, изложенным в соответствующих разделах настоящих Правил.

Итоговый вариант работы должен быть загружен в специальный модуль сопровождения курсовых работ и ВКР в LMS для проверки в системе «Антиплагиат». Отчет из системы «Антиплагиат» должен быть приложен к печатной версии работы.

Доля оригинального текста ВКР должна составлять не менее 80%.

В случае если оригинальность текста ниже 80%, руководитель ВКР составляет мотивированную служебную записку на имя декана факультета экономики об анализе источников заимствования, где выражает свое мнение о возможности/невозможности допуска студента к защите. Работы, в которых имеются признаки плагиата, рассматриваются на заседании ГЭК, в случае подтверждения фактов наличия некорректного заимствования (из русскоязычных или англоязычных источников), работа получает неудовлетворительную оценку вне зависимости от того, в каком разделе работы содержится плагиат или независимо от объема заимствования. В случае выявления доказанного факта плагиата при подготовке ВКР студент может быть привлечен к дисциплинарной ответственности в порядке, установленном Порядком применения дисциплинарных взысканий при нарушениях академических норм в учебных работах в НИУ ВШЭ (приложение 2 к Правилам внутреннего распорядка обучающихся НИУ ВШЭ).

3. ПОРЯДОК ПОДГОТОВКИ ВКР

3.1. Выбор тем ВКР и их согласование

3.1.1. Публикация тем ВКР в открытом доступе осуществляется не позднее 15 октября текущего учебного года. Публикация тем осуществляется руководителями траекторий обучения студента. Если ни одна из предложенных тем студенту не подходит, то он имеет право инициативно предложить академическому руководителю своей ОП тему ВКР (до 20 октября текущего учебного года). Рассмотрев предложенную студентом тему ВКР, академический руководитель ОП имеет право ее принять, или отклонить, аргументировав свое решение, или, совместно со студентом, переформулировать.

3.1.2. Студент выбирает тему ВКР в сроки, указанные в графике, размещаемом учебным офисом, но не позднее 20 ноября текущего учебного года.

3.1.3. Для принятия решения о выборе или уточнении темы студент должен консультироваться с потенциальным руководителем. Консультации могут быть организованы с помощью электронной почты, LMS.

3.1.4. При положительном исходе процесса согласования темы студент получает от руководителя подтверждение на руководство. Подтверждение может быть зафиксировано в специальном модуле в LMS либо по электронной почте. После этого студент подает на имя академического руководителя образовательной программы соответствующее заявление (приложение 1). Заявление нужно передать методисту отдела сопровождения учебного процесса в бакалавриате по направлению «Экономика» (своей траектории).

3.1.5. После завершения процедуры выбора ВКР студентами, Академический совет программы не более чем в течение пяти рабочих дней принимает решение о закреплении тем, руководителей ВКР за конкретными студентами.

3.1.6. Приказ об утверждении тем ВКР и установлении срока предоставления итогового варианта ВКР издается не позднее 15 декабря текущего учебного года. Приказ готовит Учебный офис образовательной программы в соответствии с утвержденным в НИУ ВШЭ Альбомом унифицированных форм приказов по работе с обучающимися по основным образовательным программам высшего образования – программам бакалавриата, программам специалитета, программами магистратуры Национального исследовательского университета «Высшая школа экономики», подписывает приказ директор филиала.

3.1.7. Учебный офис ОП после издания приказа передает всем руководителям ВКР списки студентов с утвержденными темами. Для уведомления может использоваться корпоративная электронная почта или специальный модуль в LMS. Одновременно с передачей списков Учебный офис обязан проинформировать руководителей ВКР о графиках выполнения этапов работ и о Правилах по выполнению работ на данной образовательной программе.

3.1.8. Для изменения темы после ее утверждения (после 1 декабря) студенту необходимо написать заявление, подписать его у руководителя и передать работнику Учебного офиса по бакалавриату. Изменение, в том числе уточнение, темы ВКР

возможно не позднее, чем за один календарный месяц до установленного в приказе срока представления итогового варианта ВКР и по процедурам, установленным ОП. Изменение темы ВКР оформляется приказом директора филиала.

3.1.9. Студент, не выбравший тему ВКР в установленный срок, считается имеющим академическую задолженность. Он обязан ликвидировать ее в порядке и в сроки, установленные законодательством Российской Федерации и локальными нормативными актами Университета.

3.2. Этапы подготовки ВКР

Точный график подготовки ВКР составляется ежегодно с учетом графика учебного процесса и размещается на сайте ОП Экономика.

Подготовка проекта ВКР. На этом этапе студент должен сформулировать рабочую гипотезу/ замысел работы, выделить проблему, на решение которой будет направлена ВКР, и предложить основную структуру ВКР.

Проект ВКР может готовиться студентом в ходе научно-исследовательского семинара и индивидуальных консультаций с руководителем (потенциальным руководителем).

Проект ВКР оценивается руководителем ВКР по системе «утвержден»/«не утвержден»; оценка фиксируется в рабочей ведомости преподавателя или в специальном модуле LMS. Студент имеет возможность доработать Проект ВКР, не утвержденный руководителем ВКР, и представить его повторно (конкретные даты повторного представления и оценивания согласуются с руководителем ВКР, но не позднее 25 декабря текущего учебного года). При отсутствии утвержденного в указанный срок Проекта руководитель ВКР обязан уведомить об этом Учебный офис ОП, на которой учится студент, по корпоративной электронной почте или через специальный модуль в LMS.

Предъявление первого варианта ВКР. Текст первого варианта ВКР передается руководителю ВКР для замечаний; при необходимости в дальнейшем проводится корректировка текста. Предъявление первого варианта ВКР происходит в соответствии с графиком подготовки ВКР, но не позднее 10 марта текущего учебного года. В случае отсутствия текста первого варианта ВКР, предоставленного в срок, руководитель ВКР обязан уведомить об этом Учебный офис ОП, на которой учится студент, по корпоративной электронной почте или через специальный модуль в LMS.

Доработка ВКР, подготовка итогового варианта ВКР. На этом этапе, при необходимости, производится корректировка ВКР студентом. По завершении этого этапа студент представляет итоговый вариант ВКР и аннотацию руководителю ВКР для получения отзыва не позднее 20 мая текущего учебного года. Руководитель ВКР обязан предоставить в Учебный офис ОП, на которой учится студент, отзыв на ВКР в течение календарной недели после получения итогового варианта ВКР (пример формы отзыва руководителя указан в приложении 5 к настоящим Правилам).

Загрузка ВКР в систему «Антиплагиат». В обязательном порядке студент загружает итоговый вариант ВКР в электронном несканированном виде в специальный модуль сопровождения ВКР в LMS, после чего работа автоматически отправляется указанным модулем в систему «Антиплагиат». Загрузка работы в LMS осуществляется только один раз. Полученный в системе «Антиплагиат» отчет с результатами проверки ВКР необходимо предоставить в распечатанном виде вместе с работой. Загрузка в

систему LMS происходит согласно графику, размещаемому Учебным офисом.

В случае выявления доказанного факта плагиата при подготовке ВКР студент может быть привлечен к дисциплинарной ответственности в соответствии с Порядком применения дисциплинарных взысканий при нарушениях академических норм в учебных работах в НИУ ВШЭ (приложение 2 к Правилам внутреннего распорядка обучающихся НИУ ВШЭ). Написание ВКР может частично основываться на курсовых работах и иных научно-исследовательских работах студента. Чтобы избежать самоплагиата, дублирования опубликованной ранее информации, нужно привести ссылки на собственные работы (в том числе курсовые) и перечислить их в списке использованных источников.

Представление итогового варианта ВКР на кафедру. Итоговый вариант ВКР представляется студентом на кафедру в бумажной версии в одном экземпляре, с аннотацией, с отзывом руководителя, справкой или регистрационным листом из системы «Антиплагиат» в срок, установленный приказом и обозначенный в графике, размещаемом Учебным офисом. Образец оформления титульного листа ВКР указан в приложении 2 к настоящим Правилам.

Рецензирование ВКР. К ВКР прилагаются две рецензии: внутренняя и внешняя. Внутренний рецензент назначается из числа преподавателей или научных работников Университета. Внешним рецензентом может быть представитель иной образовательной организации высшего образования, работник иных организаций из профессиональной сферы, соответствующей теме ВКР. Поиск внешнего рецензента осуществляется студентом самостоятельно.

Приказ о назначении рецензентов подписывается директором филиала по представлению академического руководителя ОП не позднее, чем за месяц до запланированной даты защиты ВКР. В приказе указываются ФИО студента, тема ВКР, сведения о рецензентах (ФИО, ученая степень, ученое звание, место работы, занимаемая должность).

Рецензент обязан провести квалифицированный анализ основных положений рецензируемой ВКР, наличия собственной точки зрения/ проектного решения, умения пользоваться методами научного исследования/ проектирования, степени обоснованности выводов и рекомендаций/ адекватности средств достижения результатов, достоверности полученных результатов/ целесообразности полученных продуктов, решений, их новизны и практической значимости. Рецензент может оценить степень сформированности у автора ВКР компетенций, предусмотренных ОС НИУ ВШЭ. Пример формы отзыва рецензента указан в приложении 6 к настоящим Правилам. Для внешних рецензентов допускается использование свободной формы написания рецензии.

Учебный офис ОП направляет ВКР на внутреннее рецензирование не позднее, чем через три календарных дня после ее получения. Внутренний рецензент составляет и передает ответственному лицу от Учебного офиса ОП письменную рецензию на ВКР не позднее, чем за 6 календарных дня до даты защиты ВКР. Предоставление материалов ВКР внешнему рецензенту, а также передачу письменной рецензии в Учебный офис ОП осуществляются студентом самостоятельно, не позднее, чем за 6 календарных дня до даты защиты ВКР.

Защита ВКР (порядок проведения и процедура защиты) регламентирована Положением о государственной итоговой аттестации студентов образовательных программ высшего образования – программ бакалавриата, специалитета и

магистратуры НИУ ВШЭ.

3.3. Руководство выпускной квалификационной работой

Непосредственное руководство ВКР осуществляет руководитель, назначенный приказом директора филиала.

Руководителями ВКР должны быть преимущественно профессора и доценты НИУ ВШЭ, в том числе работающие на условиях совместительства, имеющие ученую степень. Преподаватели и старшие преподаватели кафедры могут быть назначены руководителями или рецензентами по решению заведующего соответствующей кафедры.

Руководителями ВКР могут быть работники сторонних организаций, имеющие опыт практической работы в соответствующей отрасли (не менее 3-х лет), или опыт работы на руководящей позиции, и/или ученую степень, свидетельствующие о наличии профессиональной компетентности работников сторонней организации в направлении подготовки или отрасли знаний, соответствующих тематике ВКР, при условии, что основной объем подготовки ВКР студента проходит по месту работы данного Руководителя.

Для студентов, имеющих Руководителей, не являющихся работниками Университета, должны назначаться кураторы из числа работников Университета, реализующего данную образовательную программу. Кураторы выполняют функцию контроля за ходом выполнения ВКР и соблюдением требований по ее содержанию и оформлению.

В целях оказания консультационной помощи могут быть назначены консультанты ВКР из числа работников Университета или работников сторонних организаций, профессиональная деятельность и/или научные интересы которых связаны с темой ВКР. Консультанты имеют совещательный голос при разработке ВКР, в их обязанности входит консультационная помощь студенту.

Для работ, выполняемых на стыке направлений, возможно привлечение до двух консультантов.

Консультант обязан:

- оказывать консультационную помощь студенту в выборе методики исследования/реализации проекта, в подборе литературы и фактического материала;
- давать студенту рекомендации по содержанию ВКР.

Решение о необходимости назначения консультанта(ов) принимает академический руководитель ОП (по представлению Руководителя и по согласованию с руководителем факультета) на основании заявления студента, завизированного Руководителем.

Замена Руководителя, назначение консультантов и кураторов ВКР оформляется приказом директора филиала по представлению академического руководителя ОП.

Контроль за ходом и качеством подготовки ВКР к защите осуществляется Руководителем и/ или куратором ВКР, а также Учебным офисом ОП в отношении вопросов, связанных с соблюдением сроков предоставления студентами необходимых документов и прохождения необходимых этапов подготовки ВКР.

Смена Руководителя ВКР допускается не позднее, чем за 2 месяца до защиты ВКР.

Руководитель обязан осуществлять руководство подготовкой ВКР, в том числе:

- оказывать консультационную помощь студенту в определении окончательной темы ВКР, в подготовке графика выполнения ВКР, проекта ВКР, первого варианта ВКР, в подборе литературы и фактического материала;
- содействовать студенту в выборе методики исследования/ осуществления проекта; совместно со студентом определять примерные этапы работы над темой;
- осуществлять систематический контроль хода и качества подготовки ВКР в соответствии с планом и графиком ее выполнения;
- информировать Учебный офис ОП в случае несоблюдения студентом графика выполнения ВКР;
- давать студенту рекомендации по содержанию ВКР;
- произвести оценку качества выполнения ВКР в соответствии с предъявляемыми к ней требованиями (в т.ч. в виде предоставления отзыва);
- согласовать данные о ВКР, подготовленные студентом для размещения на корпоративном портале (сайте) НИУ ВШЭ или других открытых электронных ресурсах.

Руководитель имеет право:

- выбрать удобную для него и студента форму организации взаимодействия, в том числе согласовать разработанный студентом план подготовки ВКР и установить периодичность личных встреч или иных контактов;
- по результатам каждой встречи требовать, чтобы студент подготовил и согласовал с ним краткое резюме полученных рекомендаций и намеченных дальнейших шагов по подготовке работы;
- требовать, чтобы студент внимательно относился к полученным рекомендациям и являлся на встречи подготовленным;
- при выставлении оценки за ВКР принять во внимание соблюдение студентом контрольных сроков сдачи проекта ВКР и окончательного текста ВКР, а также выполнение согласованных с Руководителем планов подготовки соответствующих работ;
- участвовать в заседании ГЭК при защите ВКР.

В случае если Руководитель не является работником Университета, куратор ВКР, назначенный из числа научно-педагогических работников факультета Университета, обязан:

- совместно с Руководителем осуществлять систематический контроль за ходом выполнения ВКР в соответствии с планом и графиком ее выполнения;
- информировать Учебный офис ОП, по которой обучается студент, о несоблюдении студентом графика выполнения ВКР.

3.4. Работа над содержанием и текстом выпускной квалификационной работы

3.4.1. Составление рабочего плана выбранной и утвержденной темы

Предварительный план работы студент составляет самостоятельно и обязательно согласовывает его с руководителем. При составлении плана студенту следует определить содержание отдельных глав и дать им соответствующее название;

продумать содержание каждой главы и наметить в виде параграфов последовательность вопросов, которые будут в них рассмотрены.

Структура плана должна быть подчинена логике раскрытия темы исследования. Необходимо выдерживать субординацию названия темы, глав и параграфов.

Вместе с тем, рабочий план ВКР должен быть гибким, так как изменения в плане работы могут быть связаны с некоторой корректировкой направления работы, необходимость в которой может возникнуть после детального ознакомления с изучаемой проблемой, или с тем обстоятельством, что по ряду вопросов, выделенных в самостоятельные разделы, может не оказаться достаточного количества материала или, наоборот, могут появиться новые данные, представляющие теоретический и практический интерес. Все изменения должны быть согласованы с руководителем. Окончательный вариант плана выпускной работы утверждается руководителем и по существу должен представлять собой содержание работы.

3.4.2. Подбор литературы

Подбор литературы следует начинать сразу же после выбора темы выпускной квалификационной работы. В качестве источников информации для написания ВКР могут выступать учебники, учебные пособия, монографии, периодическая литература, законодательные и нормативные акты, сборники научных статей и материалов конференций, зарубежные источники, материалы официальных сайтов Интернета.

При анализе информации необходимо соблюдать следующие рекомендации:

- в первую очередь следует рассмотреть литературу, раскрывающую теоретические аспекты изучаемого вопроса – монографии, учебники и журнальные статьи, после этого использовать инструктивные материалы;
- при изучении литературы не нужно стремиться освоить всю информацию, в ней заключённую, а отбирать только ту, которая имеет непосредственное отношение к теме работы; критерием оценки прочитанного является возможность его практического использования в выпускной квалификационной работе;
- следует ориентироваться на последние данные по соответствующей проблеме, опираться на самые авторитетные источники, в том числе зарубежные профессиональные и периодические издания;
- точно указывать, откуда взяты материалы;
- при отборе фактов из литературных источников следует подходить к ним критически;
- для того чтобы без искажений передать мысль автора первоисточника, для идентификации взглядов при сопоставлении различных точек зрения следует пользоваться цитатами. Однако число используемых цитат должно быть оптимальным, т.е. определяться потребностями разработки темы, их обилие может восприниматься как выражение слабости собственной позиции автора.

3.4.3. Сбор фактического материала

Сбор фактического материала - один из наиболее ответственных этапов подготовки выпускной квалификационной работы, поскольку от полноты собранного материала зависит качество написания работы.

Фактический материал может быть собран в рамках производственной практики студента. Следует собрать статистический материал, сделать необходимые выписки из служебной документации организации, изучить действующие инструкции, методические указания, нормативные документы, постановления, регламентирующие работу этой организации. Далее необходимо обобщить собранный материал, определить его достоверность и достаточность для подготовки выпускной квалификационной работы.

Для повышения качества исследования целесообразно использование баз данных экономической информации, содержащих финансовую отчетность предприятий, свод макроэкономических показателей, отраслевых коэффициентов и др. Доступ к подобной информации обеспечивается из внутренней сети НИУ ВШЭ - Нижний Новгород. Статистические данные после первоначальной обработки исследуются на предмет наличия закономерностей, взаимозависимостей. На созданной основе осуществляется прогнозирование динамики экономических процессов с использованием программных пакетов E-Views, Stata и др.

После того, как изучена и систематизирована отобранная по теме литература, а также собран и обработан фактический материал, возможны некоторые изменения в первоначальном варианте плана выпускной квалификационной работы.

3.5. Общие требования к содержанию и объему ВКР

ВКР должна представлять законченную разработку на заданную тему. Теоретический материал должен быть систематизирован и выступать основой для прикладной (практической) части работы. ВКР должна представлять результаты собственного практического исследования студента, раскрывающего проблематику работы. Содержание глав и параграфов должно соответствовать названиям. Необходимо следить за тем, чтобы не терялась основная мысль работы, потому материал должен быть логично выстроен и лаконично перетекать из параграфа в параграф, при этом каждый параграф должен содержать заключение и переход к новому параграфу. Стиль изложения работы должен быть деловым, текст тщательно отредактирован. В тексте не должно быть опечаток.

Рекомендуемый объем ВКР составляет 50-80 страниц печатного текста без приложений.

Составными частями выпускной квалификационной работы являются: титульный лист, содержание, введение, основная часть, заключение, библиографический список, приложения.

Во введении обосновывается выбор темы ВКР, показывается ее актуальность, научная и практическая значимость, формулируются цель, предмет, объекты и задачи исследования, указывается методологическая база.

В обосновании актуальности темы целесообразно объяснить, почему эта проблема назрела именно сейчас, что препятствовало раскрытию ее раньше, в чем приоритетность темы по сравнению с другими.

Цель исследования формулируется кратко и предельно точно, выражая то основное, что намеревается сделать исследователь. Далее цель конкретизируется и

развивается в задачах исследования, так что решение названных задач обуславливает достижение заявленной цели. Таким образом, задачи исследования определяются как относительно самостоятельные, законченные промежуточные этапы исследования, позволяющие студенту в своей совокупности, реализовать поставленную в работе цель.

Задачи традиционно формулируются в форме перечисления: изучить..., выявить..., проанализировать..., разработать..., систематизировать... и т.д. Каждая из задач в отдельности представляет собой последовательный шаг исследователя в процессе продвижения к обозначенной цели, таким образом, решение задач определяет содержание, очередность и наименования параграфов работы.

Кроме того, во введении дается общая структура работы, выделяются ключевые моменты каждой главы, определяется значимость полученных результатов. Объем введения должен составлять не менее 2-3 страниц.

Основная часть ВКР обычно разбивается на главы, которые в свою очередь делятся на параграфы. Рекомендуется наличие 2-3-х глав, примерно одинаковых по объему. Их содержание должно точно соответствовать теме работы и полностью её раскрывать. Главы основной части должны демонстрировать умение автора сжато, логично и аргументированно излагать материал.

Первая глава посвящается теоретическим или методологическим основам избранной темы. В ней раскрываются принципы, на основе которых исследуются изучаемые вопросы, различные точки зрения, существующие в науке по изучаемому вопросу, тенденции в разработке проблемы, факторы, причины, обуславливающие возрастающее значение исследуемого вопроса в современных условиях, описываются методы сбора фактического материала и его обработки (наблюдение, сравнение, измерение, эксперимент, моделирование, абстрагирование и т.д.).

В последующих главах раскрываются сущность проблемы, ее практическое состояние, обобщаются результаты исследования, формируются авторские предложения и подходы к разрешению рассматриваемой проблемы.

Заключение - последовательное логически стройное изложение итогов и их соотношение с общей целью и конкретными задачами, поставленными и сформулированными во введении. В заключении ВКР формулируются основные выводы проведенного исследования, делаются теоретические обобщения и излагаются практические рекомендации.

В качестве *приложений* могут выступать отчетность компаний, графики, таблицы, схемы, анкеты и другие материалы, дополняющие и иллюстрирующие текст ВКР, но не включенные в её основную часть. Приложения придают работе наглядность и убедительность. В случае если в работе имеются приложения, на них в обязательном порядке должны быть сделаны ссылки в тексте. Приложения должны быть пронумерованы.

3.6. Исследовательский проект ВКР (Project Proposal) на английском языке

Исследовательский проект ВКР (Project Proposal) представляет собой краткое изложение на английском языке общего замысла и основных параметров выпускной квалификационной работы и является самостоятельным элементом ВКР, пишется и защищается отдельно от ВКР. Данный экзамен проверяет готовность студентов к устному представлению и защите результатов научного исследования по теме своей

выпускной квалификационной работы на английском языке. Письменный текст является допуском к устному экзамену. Текст проходит обязательную проверку в системе «Антиплагиат».

Защита Project Proposal проходит в 3 модуле. Для защиты Project Proposal формируется комиссия, в состав которой входят преподаватель департамента иностранных языков и преподаватели факультета экономики. На защите исследовательского проекта оцениваются презентация и ответы на вопросы. Итоговая оценка за защиту формируется как среднее арифметическое из этих двух оценок.

Требования к устной презентации

Время презентации: 6-10 минут.

Содержание презентации должно соответствовать теме исследовательского проекта.

Структура презентации:

- приветствие, краткое введение;
- актуальность выбранной темы, объект и предмет исследования, цели, задачи, гипотеза (в зависимости от специальности), методы исследования;
- основная часть: ход исследования (или основные его вехи):
 - теоретические предпосылки и методологическая база,
 - практическая часть (или ее план);
- полученные или ожидаемые результаты и выводы.

Стиль презентации – научный.

Культура речевого поведения: используются нормы этикета, принятые в академической среде и допустимые в ходе презентации научной работы; эффективно применяется графическая наглядность (правильно составленные слайды, использование мультимедийного проектора).

Зачитывание презентации недопустимо. В случае чтения студент немедленно получает предупреждение, и при повторной попытке начать читать написанный текст презентации экзаменуемый получает неудовлетворительную оценку.

Структура и требования к оформлению текста исследовательского проекта (Project Proposal) (приложение 8), образец оформления титульного листа (приложение 9), требования к оформлению текста исследовательского проекта (Project Proposal) (приложение 10), шкала оценивания письменного текста (приложение 11) и устной презентации (приложение 12).

4. УКАЗАНИЯ ПО ТЕХНИЧЕСКОМУ ОФОРМЛЕНИЮ ВЫПУСКНОЙ КВАЛИФИКАЦИОННОЙ РАБОТЫ

4.1. Параметры страницы

ВКР печатаются на одной стороне стандартных листов белой бумаги формата А4. Шрифт Times New Roman. Размер 14 пт. Межстрочный интервал 1,5. Выравнивание по ширине. Отступ первой строки (абзац) – 1,25 см. Поля на странице: левое поле – 35 мм; правое поле – 10 мм; верхнее поле – 20 мм; нижнее поле – 20 мм.

Страницы выпускной квалификационной работы с рисунками и приложениями должны иметь сквозную нумерацию.

Страницы ВКР нумеруются. Страницы работы следует нумеровать арабскими цифрами. Номер страницы проставляется в центре или справа нижней части листа. Первой страницей является титульный лист (приложение 2), на котором номер

страницы не проставляется. После титульного листа помещается содержание ВКР (пример оформления приведен в приложении 3).

4.2. Оформление таблиц, рисунков, формул

Отдельные положения выпускной квалификационной работы должны быть иллюстрированы цифровыми данными из справочников, монографий и других источников, при необходимости оформленными в справочные или аналитические таблицы.

Таблицы применяют для лучшей наглядности и удобства сравнения показателей. Таблица – форма представления текста, документа, в котором характеризуются несколько объектов по ряду признаков.

При составлении аналитических таблиц исходные данные выносятся в приложение к выпускной квалификационной работе, а в тексте приводятся расчеты отдельных показателей.

Таблица должна занимать не более одной страницы. Если аналитическая таблица по размеру превышает одну страницу, ее следует включить в приложение. В отдельных случаях можно заимствовать таблицы из литературных источников.

На все таблицы должны быть ссылки в тексте. Ссылаться на таблицу нужно в том месте текста, где формулируется положение, подтверждаемое или иллюстрируемое ею. При ссылке следует сокращенно писать слово «табл.» с указанием её номера.

В тексте, анализирующем или комментирующем таблицу, не следует пересказывать ее содержание, а уместно формулировать *основной вывод*, к которому подводят табличные данные, или вводить дополнительные показатели, более отчетливо характеризующие то или иное явление или его отдельные стороны.

Таблицу следует располагать в выпускной квалификационной работе непосредственно после текста, в котором она упоминается впервые, или на следующей странице. Таблицы слева, справа и снизу ограничиваются линиями.

Название таблицы, при его наличии, должно отражать её содержание, быть точным, кратким. Название таблицы следует помещать над таблицей по центру.

При переносе части таблицы название помещают только над первой частью таблицы, нижнюю горизонтальную черту, ограничивающую таблицу, не проводят.

Таблицу с большим количеством строк допускается переносить на другой лист (страницу). При переносе части таблицы на другой лист (страницу) слово «Таблица» и номер её указывают один раз справа над первой частью таблицы, над другими частями пишут слово «Продолжение» и указывают номер таблицы, например: «Продолжение таблицы 1». При переносе таблицы на другой лист (страницу) заголовок помещают только над её первой частью.

Таблицу с большим количеством граф допускается делить на части и помещать одну часть под другой в пределах одной страницы.

Если повторяющийся в разных строках графы таблицы текст состоит из одного слова, то его после первого написания допускается заменять кавычками; если из двух и более слов, то при первом повторении его заменяют словами «То же», а далее – кавычками. Ставить кавычки вместо повторяющихся цифр, марок, знаков, символов не допускается. Если цифровые или иные данные в какой-либо строке таблицы не приводят, то в ней ставят прочерк.

Цифровой материал, как правило, оформляют в виде таблицы.

Таблицы следует нумеровать арабскими цифрами сквозной нумерацией в пределах всей выпускной квалификационной работы. Номер следует размещать в правом верхнем углу над заголовком таблицы после слова «Таблица». Слово «Таблица» пишется с прописной буквы, точка в конце не ставится.

Если в выпускной квалификационной работе всего одна таблица, ее не нумеруют и слово «Таблица» не пишут.

Заголовки граф и строк таблицы следует писать с прописной буквы в единственном числе, а подзаголовки граф - со строчной буквы, если они составляют одно предложение с заголовком, или с прописной буквы, если они имеют самостоятельное значение. В конце заголовков и подзаголовков таблиц точки не ставят.

Таблицы слева, справа и снизу, как правило, ограничивают линиями. Допускается применять размер шрифта в таблице меньший, чем в тексте.

Разделять заголовки и подзаголовки боковика и граф диагональными линиями не допускается.

Горизонтальные и вертикальные линии, разграничивающие строки таблицы, допускается не проводить, если их отсутствие не затрудняет пользование таблицей.

Заголовки граф, как правило, записывают параллельно строкам таблицы. При необходимости допускается перпендикулярное расположение заголовков граф.

Головка таблицы должна быть отделена линией от остальной части таблицы.

Пример оформления таблицы:

Таблица 4

Среднегодовая доходность ценных бумаг США за 1926 – 1993 гг., %

Виды ценных бумаг	Доходность	Премия за риск
1. Казначейские векселя	3,74	-
2. Долгосрочные государственные облигации	5,36	1,62
3. Долгосрочные облигации корпораций	5,90	2,16
4. Обыкновенные акции	12,34	8,60
5. Изменение потребительских цен	3,25	-

Иллюстрации (чертежи, графики, схемы, диаграммы, фотоснимки, рисунки) следует располагать в работе непосредственно после текста, в котором они упоминаются впервые, или на следующей странице, если в указанном месте они не помещаются.

Иллюстрации могут быть в компьютерном исполнении, в том числе и цветные.

На все иллюстрации должны быть даны ссылки в выпускной квалификационной работе.

Иллюстрации, за исключением иллюстраций приложений, следует нумеровать арабскими цифрами сквозной нумерацией в пределах всей выпускной квалификационной работы.

Иллюстрации должны иметь названия, которые помещают под иллюстрацией. При необходимости перед названием рисунка можно поместить поясняющие данные.

При построении графиков по осям координат откладываются соответствующие показатели, буквенные обозначения которых выносятся на концы координатных осей,

фиксируемые стрелками. При необходимости вдоль координатных осей делаются поясняющие надписи.

Пример оформления рисунков:

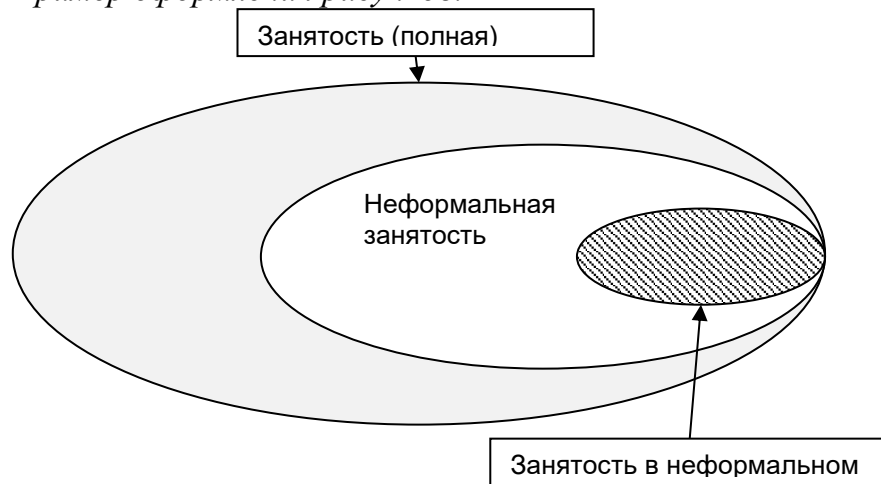


Рис. 1 Сравнение видов занятости

Источник: [3]

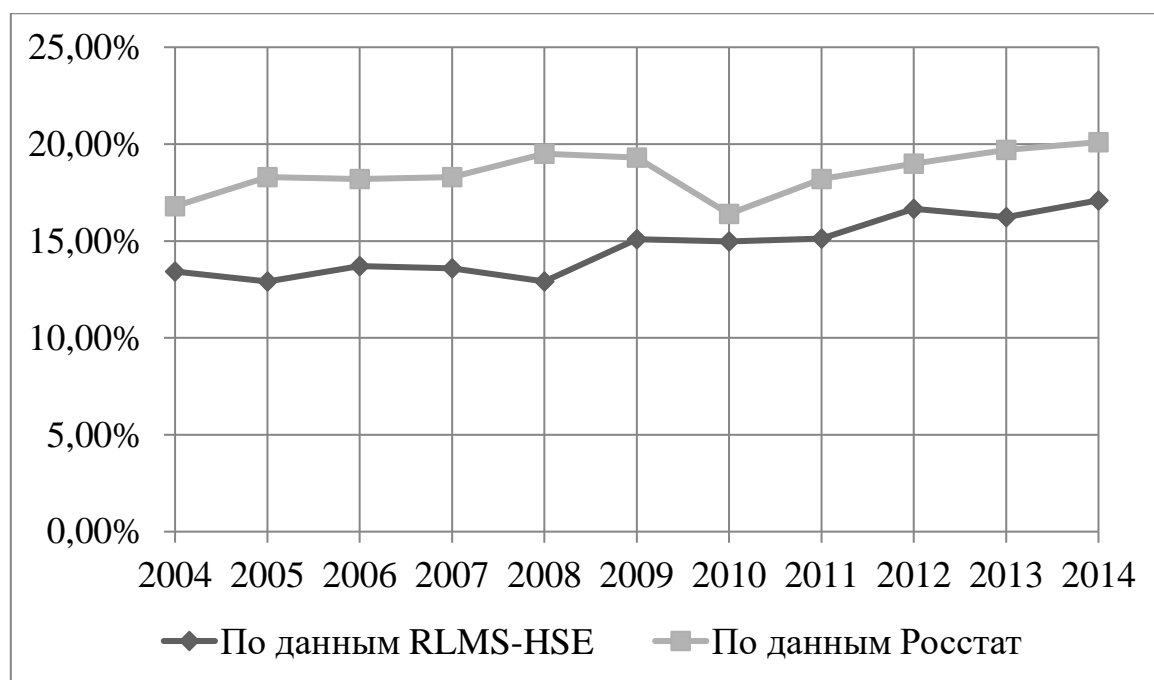


Рис. 5 Изменение доли неформально занятых в России за 2004 – 2014гг., %

Источник: составлено автором на основе данных RLMS-HSE и данных Росстата

Формулы располагают отдельными строками в центре листа или внутри текстовых строк. В тексте рекомендуется помещать формулы короткие, простые, не имеющие самостоятельного значения и не пронумерованные.

Наиболее важные, а также длинные и громоздкие *формулы*, содержащие знаки

суммирования, произведения, дифференцирования, интегрирования, располагают на отдельных строках и набираются в специализированных программах (например, Microsoft Equation, Math Type). Для экономии места несколько коротких однотипных формул, выделенных из текста, можно помещать на одной строке, а не одну под другой. При этом студенту следует пронумеровать наиболее важные формулы, на которые имеются ссылки в последующем тексте. Порядковые номера формул обозначают арабскими цифрами в круглых скобках у правого края страницы. В случае использования в формуле аббревиатур, сокращений или переобозначений принято после формулы размещать пояснения.

Пояснение значений символов и числовых коэффициентов следует приводить непосредственно под формулой в той же последовательности, в которой они даны в формуле. Значение каждого символа и числового коэффициента следует давать с новой строки. Первую строку пояснения начинают со слова «где» без двоеточия.

Пример оформления формул:

$$HNI = \sum_{i=1}^n d_i^2, \quad (2)$$

где d_i – доля определенной фирмы на рынке;

n – общее количество фирм на рынке.

4.3. Оформление ссылок на цитируемый источник

Ссылки оформляются в квадратных скобках, в которых помещается номер источника из списка литературы. Допустимо добавить в ссылку номер страницы (или номера страниц) в источнике, который приводится разделяется точкой от номера источника в списке литературы. Если источников несколько, они отделяются точкой с запятой. Например, [3.4; 12.56-67; 25.3, 8-11, 45]. Допускается оформление ссылок в гарвардском стиле², например, "Although much recent research has focused on the importance of long-term strategic relationships (Morgan and Hunt, 1994; Wilson, 1995)."

Для аналитических записей допускается, при наличии в тексте библиографических сведений о составной части, в подстрочной ссылке указывать только сведения об идентифицирующем документе³.

Ссылки на электронные ресурсы составляют по правилам, с учетом следующих особенностей.

Во-первых, для электронных ресурсов удаленного доступа приводят примечание о режиме доступа, в котором вместо слов «Режим доступа» (или их эквивалента на другом языке) необходимо использовать для обозначения электронного адреса аббревиатуру «URL» (Uniform Resource Locator) - унифицированный указатель ресурса.

Во-вторых, информацию о протоколе доступа к сетевому ресурсу (ftp, http и т. п.) и его электронный адрес приводят в формате унифицированного указателя ресурса.

В-третьих, после электронного адреса в круглых скобках приводят сведения о дате обращения к электронному сетевому ресурсу: после слов «дата обращения» указывают число, месяц и год.

² <http://www.emeraldinsight.com/authors/guides/write/harvard.htm?part=2>

³ Адорно, Т.В. К логике социальных наук // Вопросы философии. – 1992. – № 10. – С. 76-86.

В-четвертых, при наличии сведений о дате последнего обновления или пересмотра сетевого документа их указывают в ссылке, предваряя соответствующими словами «Дата обновления» («Дата пересмотра» и т. п.). Дата включает в себя день, месяц и год.

Примеры оформления подстрочной библиографической ссылки на электронные ресурсы:

4 Экономический рост [Электронный ресурс] // Новая Россия: [библиогр. указ.] / сост.: Б. Берхина. О. Коковкина. С. Каин. Отд-ние ГПНТБ СО РАН. Новосибирск, [2003 -]. Дата обновления: 6.03.2010. URL: <http://www.prorneteus.nsc.ru/biblio/newrus/egfowtt.ssi> (дата обращения: 22.09.2010).

Если по экранной титульной странице электронного ресурса удаленного доступа (сетевого ресурса) невозможно установить дату публикации или создания, то следует указывать самые ранние и самые поздние даты создания ресурса, которые удалось выявить.

Если ссылки на электронные ресурсы включают в массив ссылок, содержащий сведения о документах различных видов, то в ссылках, как правило, указывают общее обозначение материала для электронных ресурсов. Например:

2 Алексеева, И.Ю. Возникновение идеологии информационного общества [Электронный ресурс] / И.Ю.Алексеева; Ин-т философии РАН // Информационное общество. – 1999. – Вып. 1. – С. 30-35. - URL: <http://emag.iis.ru/arc/infosoc/emag.nsf> (дата обращения: 17.04.2010).

65 Мельников, А.С. Организация информационного бизнеса в открытом информационном обществе [Электронный ресурс] / А.С.Мельников, А.Б.Мандель // Технологии информационного общества – Интернет и современное общество: труды V Всерос. объединен. конф., СПб., 25-29 нояб. 2002 г. – СПб.: Изд-во С.-Петербур. ун-та, 2002. – С. 313-318. - URL: <http://ims2002.nw.ru.pdf> (дата обращения: 19.09.2010).

4.4. Оформление библиографического списка

Библиографический аппарат выпускной квалификационной работы представляется библиографическим списком и библиографическими ссылками, которые оформляются в соответствии с требованиями ГОСТ 7.1-2003 «Библиографическая запись. Библиографическое описание. Общие требования и правила составления».

Библиографический список в выпускной квалификационной работе следует озаглавить как «Список использованной литературы». Список должен содержать перечень источников, использованных при выполнении ВКР.

Библиографическое описание можно условно разделить на две части: нормативные правовые акты и научная методическая литература.

Нормативные правовые акты располагаются в соответствии с их юридической силой: международные законодательные акты – по хронологии; Конституция РФ; кодексы – по алфавиту; законы РФ – по хронологии; указы Президента РФ – по хронологии; акты Правительства РФ – по хронологии; акты министерств и ведомств в последовательности: приказы, постановления, положения; инструкции министерства – по алфавиту; акты – по хронологии. В случае, если несколько источников имеют равную юридическую силу, то они располагаются в хронологической последовательности по дате их принятия от более раннего к более позднему.

Библиографическое описание составляют непосредственно по произведению печати или выписывают из каталогов и библиографических указателей полностью, без пропусков каких-либо элементов, сокращений заглавий и т.п.

Список используемой литературы помещается в работе после заключения и структурно может состоять из следующих частей: Нормативные правовые акты; Учебные и научные издания на русском языке; Учебные и научные издания на иностранных языках. К списку использованной литературы применяется сплошная нумерация.

1. Конституция Российской Федерации (принята на всенародном голосовании 12 декабря 1993 г.) // Российская газета. – 1993. – 25 декабря (№237).

2. О внесении изменений в Федеральный закон «О федеральном бюджете на 2005 год»: федеральный закон от 5 июля 2005 г. №84-ФЗ/ Собрание законодательства. – 2005. - №28. – Ст.2813.

В часть «Учебные и научные издания на русском языке» помещают всю монографическую, учебную, иную специальную литературу, изданную на русском языке. Источники располагаются в алфавитном порядке по автору или заглавию, работы одного автора помещают по хронологии от более раннего к более позднему.

Составляя список использованной литературы, студент должен руководствоваться библиографическим описанием литературного источника, который обычно расположен на второй странице издания – обороте титульного листа. В случае использования книг изданных до 2007 г., автору ВКР будет необходимо включить в него ряд дополнительных элементов:

запятая после фамилии автора (если библиографическое описание начинается с фамилии и инициалов автора):

Теплова, Т.В

Боди, З.

общее обозначение материала, которое приводят сразу после заглавия в квадратных скобках: [текст] или [электронный ресурс]:

Управление кредитным портфелем [текст]

Романов В.С. Модель экспресс оценки стоимости компании [электронный ресурс]

сведения об ответственности. Содержат информацию о лицах и организациях, участвовавших в создании интеллектуального, художественного или иного содержания источника. Сведения об ответственности записывают в той форме, в какой они указаны в самом издании. Первым сведениям об ответственности предшествует знак косая черта «/»; последующие группы сведений отделяют друг от друга точкой с запятой:

/ отв. ред. проф. В.И. Видятин

/ Патрик Гохан; пер. с англ. А. Шматов

имя (наименование) издателя, которые приводят после сведений о месте издания и отделяют двоеточием. Если издателем является физическое лицо, приводят его фамилию и инициалы:

: Альпина Паблшер,

: НИУ ВШЭ

: Соловьев С.Н.

объем документа. Для отдельных книг её общий объём, для статьи из периодического издания – страницы, на которых помещена соответствующая статья,

которые указывают после знака тире «–»:

- 453 с.
- С. 45-59.

международный стандартный номер книги (ISBN) или Международный стандартный номер сериального издания (ISSN), которые приводят после тире «–» с принятой аббревиатурой и предписанными пробелами и дефисами:

- ISBN 978-5-8018-0354-8.
- ISSN 1995-9699.

В части «Учебные и научные издания на иностранном языке» помещают всю монографическую, учебную, иную специальную литературу, изданную на иностранных языках. Источники располагаются в алфавитном порядке по автору или заглавию, работы одного автора помещают по хронологии от более раннего к более позднему. К данному разделу применяются те же правила, что и к части «Учебные и научные издания на русском языке».

Примеры библиографического описания различных видов произведений печати представлены в приложении 4.

5. ОТЗЫВ РУКОВОДИТЕЛЯ И РЕЦЕНЗЕНТА

Студент обязан представить итоговый вариант ВКР, подготовленный в соответствии с настоящими Правилами, и подписанный им на титульном листе, руководителю. Руководитель проверяет ВКР и составляет о ней письменный отзыв в течение семи календарных дней после получения итоговой ВКР от студента. Работа подлежит проверке на наличие плагиата в системе «Антиплагиат», распечатанный отчет прикладывается к работе.

В случае одобрения работы руководитель рекомендует вынести ее на защиту, что удостоверяется его подписью на титульном листе ВКР.

В отзыве руководителя должны быть раскрыты следующие критерии оценки работы:

- степень овладения компетенциями, обозначенными в данных Правилах;
- соответствие работы выбранной теме;
- обоснованность результатов;
- достигнутые результаты, практическое значение;
- достоинства и недостатки работы;
- оформление работы и соответствие требованиям, приведенным в Правилах;
- допуск к защите;
- рекомендуемая оценка по пятибалльной и десятибалльной шкале.

Форма отзыва руководителя приведена в приложении 5. Получение отрицательного отзыва руководителя не является препятствием к представлению ВКР на защиту.

Сшитая и подписанная студентом и руководителем ВКР передается на кафедру, курирующую выбранную студентом траекторию обучения. Данный вариант ВКР является итоговым, не подлежит доработке или замене.

К защите допускается работа, получившая отзыв руководителя, внутреннего и внешнего рецензентов.

Рецензия может быть выполнена на английском языке. Рекомендуемый объем

отзыва и рецензии должны составлять от одной до трех страниц печатного текста.

ВКР вместе с письменными отзывами руководителя, внутреннего и внешнего рецензентов должна быть представлена студентом ответственному секретарю ГЭК не позднее, чем за два рабочих дня до защиты.

6. ЗАЩИТА ВЫПУСКНОЙ КВАЛИФИКАЦИОННОЙ РАБОТЫ

Завершающим этапом выполнения студентом ВКР является ее защита.

К защите ВКР допускаются студенты, представившие ВКР в установленный приказом срок. Лица, нарушившие установленный срок, и не допущенные к защите ВКР, в том числе по причине нарушений, выявленных в ходе обязательной проверки текста ВКР на плагиат, отчисляются из НИУ ВШЭ как не выполнившие обязанностей по добросовестному освоению образовательной программы и выполнению учебного плана.

Защита ВКР проводится в установленное время на заседании Государственной экзаменационной комиссии (ГЭК). Кроме членов государственной экзаменационной комиссии на защите желательно присутствие руководителя и рецензента ВКР, а также возможно присутствие других студентов, преподавателей и администрации НИУ ВШЭ.

Защита ВКР начинается с доклада студента по теме в течение 15 минут. Выступление следует начинать с обоснования актуальности избранной темы, описания научной проблемы и формулировки цели работы, а затем в последовательности по главам раскрывается основное содержание работы, обращая особое внимание на наиболее важные вопросы и полученные практические результаты. В заключительной части доклада перечисляются общие выводы, предложения (рекомендации), сформулированные автором в результате проведения исследования.

Речь студента при осуществлении доклада должна быть свободной, защита не должна сводиться к прочтению заранее подготовленного текста доклада.

Приветствуется использование компьютерной техники, с вынесением слайдов презентации ВКР, подготовленной в MS Power Point, на экран. При подготовке презентации студентам настоятельно рекомендуется выбирать расположение и размер текста (графиков, таблиц), вынесенных на слайд, таким образом, чтобы их без труда можно было воспринимать членам ГЭК. При этом отдельные таблицы, которые в силу их большого размера не целесообразно помещать на слайд, можно включить в раздаточные материалы, которые передаются членам ГЭК. Кроме того, в раздаточные материалы могут быть вынесены отдельные промежуточные выводы и результаты вычислений, о которых в силу ограничения времени студент не может заявить в рамках доклада, но которые бы хотелось продемонстрировать членам ГЭК.

После завершения доклада члены ГЭК задают студенту вопросы, как непосредственно связанные с темой ВКР, полученными в процессе исследования результатами, так и близкой к ней проблематике. При ответах на вопросы студент имеет право пользоваться своей ВКР.

Члены ГЭК, участвующие в процедуре защиты студентом его ВКР, помимо определения его способности (готовности) к будущей профессиональной деятельности на основе публичной защиты результатов ВКР, так же рассматривают отзыв руководителя студента, отзывы рецензентов.

7. КРИТЕРИИ ОЦЕНКИ ВЫПУСКНОЙ КВАЛИФИКАЦИОННОЙ РАБОТЫ

К критериям оценки, выставляемой студенту за ВКР, помимо указанных в п.5 настоящих Правил, относятся:

- качество представленной защиты ВКР,
- релевантность выполненного доклада,
- уровень ответов на вопросы, заданных членами ГЭК после заслушивания доклада, умение дискутировать.

Оценка «отлично» (8-10 баллов) выставляется студенту, представившему ВКР, которая имеет исследовательский характер, содержит реальные выводы и предложения, вытекающие из проделанного анализа, соответствует требованиям настоящих Правил, а также продемонстрировавшему в ходе защиты ВКР свободное владение материалом, давшему аргументированные, полные и четкие ответы на вопросы членов ГЭК и замечания рецензента.

Оценка «хорошо» (6-7 баллов) выставляется студенту, представившему выпускную квалификационную работу, соответствующую требованиям настоящих Правил, содержащую выводы и предложения, вытекающие из проделанного анализа, и продемонстрировавшему владение материалом работы, ответившему на вопросы и замечания рецензента, но имеющему отдельные мелкие недочеты по тем или иным аспектам ВКР.

Оценка «удовлетворительно» (4-5 баллов) выставляется студенту, представившему ВКР, в целом соответствующую установленным требованиям, содержащую общие выводы и предложения по совершенствованию предмета исследования, но продемонстрировавшему в процессе защиты слабое владение материалом работы, затруднения в ответах на вопросы членов ГЭК и замечания рецензента.

Оценка «неудовлетворительно» (до 3-х баллов включительно) выставляется в том случае, если представленная работа в основном соответствует требованиям, но студент не владеет материалом, не ориентируется в теме, не может ответить на вопросы.

Результаты защиты ВКР являются основанием для принятия ГЭК решения о присвоении соответствующей квалификации и выдачи диплома государственного образца.

Итоговая оценка выставляется как среднее арифметическое оценок членов ГЭК, присутствующих на защите, определяемая путем открытого голосования. Решение членов ГЭК об оценке за ВКР основывается на оценках руководителя, рецензентов, оценке за содержание ВКР, ее защиту и ответов на вопросы студентом. Оценка выводится на основании критериев оценки ВКР, содержащихся в настоящих Правилах подготовки ВКР и оцениванию сформированности компетенций, развиваемых при подготовке ВКР и предусмотренных Образовательным стандартом НИУ ВШЭ по направлению Экономика (приложение 7).

В случае возникновения спорной ситуации, либо необходимости округления оценки Председатель локальной ГЭК имеет решающий голос.

Оценки по результатам защиты ВКР студента по пятибалльной и десятибалльной системам оценивания вносятся в протокол заседания локальной ГЭК. В случае отсутствия студента на защите ВКР в протоколе фиксируется неявка.

8. ХРАНЕНИЕ ВЫПУСКНОЙ КВАЛИФИКАЦИОННОЙ РАБОТЫ

ВКР, прошедшие процедуру защиты, на бумажном носителе передаются в Учебные офисы ОП, которые обеспечивают их сохранность в течение 5 лет, а затем по истечении сроков хранения подлежат уничтожению в установленном в НИУ ВШЭ – Нижний Новгород порядке.

Академическому руководителю
образовательной программы «Экономика»
Леоновой Л.А.

От студента группы _____

(Фамилия Имя Отчество студента)

ЗАЯВЛЕНИЕ

Прошу утвердить мне тему выпускной квалификационной работы:

Название темы на русском языке:

Название темы на английском языке:

Руководитель _____
(степень, звание, должность, Ф.И.О.)

(Подпись студента)

« ____ » _____ 20__ г.

Согласие руководителя _____
(Подпись руководителя)

Согласие руководителя траектории _____
(Подпись руководителя траектории)

Согласие академического руководителя ОП _____
(Подпись академического руководителя)

ФЕДЕРАЛЬНОЕ ГОСУДАРСТВЕННОЕ АВТОНОМНОЕ ОБРАЗОВАТЕЛЬНОЕ
УЧРЕЖДЕНИЕ
ВЫСШЕГО ОБРАЗОВАНИЯ
«НАЦИОНАЛЬНЫЙ ИССЛЕДОВАТЕЛЬСКИЙ УНИВЕРСИТЕТ
«ВЫСШАЯ ШКОЛА ЭКОНОМИКИ»

Факультет экономики

Фамилия Имя Отчество автора

НАЗВАНИЕ ТЕМЫ ВКР

Выпускная квалификационная работа - БАКАЛАВРСКАЯ РАБОТА

по направлению подготовки 38.03.01 «Экономика»

основная профессиональная образовательная программа высшего образования – программа бакалавриата «Экономика»

Рецензент

д-р наук, проф.

И.О. Фамилия

Руководитель

д-р наук, проф.

И.О. Фамилия

Консультант

д-р наук, проф.

И.О. Фамилия

Нижний Новгород, 201_

Содержание

Введение	3
Глава 1. Обзор теорий структуры капитала компаний	5
1.1. Понятие структуры капитала компании.....	5
1.2. Традиционные теории структуры капитала.....	7
1.3. Поведенческие теории структуры капитала.....	11
Глава 2. Эмпирический анализ формирования структуры капитала на выборке российских компаний	17
2.1. Описание регрессионной модели.....	17
2.2. Характеристика выборки.....	22
2.3. Анализ полученных результатов.....	23
Глава 3. Оценка оптимальной структуры капитала компании	27
3.1. Управление структурой капитала компании.....	27
3.2. Оценка оптимальной структуры капитала ОАО «ДИОД».....	28
3.2.1. Метод EBIT – EPS.....	31
3.2.2. Метод минимизации средневзвешенной стоимости капитала (WACC).....	34
3.2.3. Метод волатильности операционной прибыли.....	37
3.2.4. Метод максимизации рентабельности собственного капитала (оценка эффекта финансового рычага).....	41
3.2.5. Метод скорректированной приведенной стоимости (APV).....	43
3.3. Причины отклонения от оптимальной структуры капитала.....	47
Заключение	50
Библиографический список.....	52
Приложения.....	57

Примеры библиографического описания документов

Федеральный государственный образовательный стандарт высшего образования. Уровень высшего образования Бакалавриат. Направление подготовки 38.03.01. Экономика / утв. приказом Министерства образования и науки РФ от 12 ноября 2015 г. N 1327.

Мильнер, Б.З. Управление знаниями. Эволюция и революция в организации / Б.З.Мильнер. – М.: ИНФРА-М, 2003. – 178 с. - ISBN 5-16-001668-6.

Дубровина, Л.А. Руководство по организации самооценки внутрибиблиотечных систем обеспечения качества деятельности и услуг: методическое пособие / Л.А.Дубровина, А.И.Кочетов. – М.: Либерея, 2004. – 120 с. - ISBN 5-85129-184-2.

Вачугов, Д.Д. Практикум по менеджменту: деловые игры: учебное пособие / Д.Д.Вачугов, В.Р.Веснин, Н.А.Кислякова. - 2-е изд.; перераб. и доп. - М.: Высшая школа, 2001. - 192 с. – ISBN 5-8110-0041-3.

Менеджмент XXI века: когда-нибудь мы все будем так управлять / под ред. С.Чоудхари. - М.: ИНФРА-М, 2002. - XIV, 448 с. – ISBN 5-16-001312-1 (русск.).

Международные стандарты оценки: в 2 кн. Кн. 2: Глоссарий к международным стандартам оценки на русском языке и англо-русский словарь / Г.И.Микерин [и др.]. – М.: Новости, 2000. – 360 с. – ISBN 5-88149-05-76 (кн. 2).

Сокольников, Г.Н. Управление социальной сферой административного крупного промышленного города : автореф. дис....канд. экон. наук: 08.00.05 / Сокольников Геннадий Николаевич; Волж. гос. инжен-педаг. ин-т. – Нижний Новгород: ВВАГС, 1999. – 19 с.

Vakulenko, E. S. Does migration lead to regional convergence in Russia? //International Journal of Economic Policy in Emerging Economies. 2016. Vol. 9. No. 1. P. 1-25.

Вакуленко, Е. С., Гурвич, Е. Т. Взаимосвязь ВВП, безработицы и занятости: углубленный анализ закона Оукена для России // Вопросы экономики. 2015. № 3. С. 5-27.

Описание электронных ресурсов и ресурсов сети Интернет

Основы государственной политики в области экологического развития России на период до 2030 года / утв. Президентом РФ от 30 апреля 2012 г. // URL: <http://base.garant.ru/70169264/>(дата обращения: 20.06.2016).

Федеральная служба государственной статистики [сайт]. URL: <http://www.gks.ru/> (дата обращения: 21.05.2016).

Аналитический обзор «Российский фондовый рынок: события и факты». Обзор за первое полугодие 2009. [Электронный ресурс] URL: <http://www.naufor.ru/tree.asp?n=7810> (дата обращения 23.04.2012).

Пример формы отзыва руководителя на ВКР

Федеральное государственное автономное образовательное учреждение высшего образования «Национальный исследовательский университет «Высшая школа экономики»

НИУ ВШЭ – Нижний Новгород

Отзыв

на выпускную квалификационную работу студента
основной профессиональной образовательной программы высшего образования –
программы бакалавриата «Экономика» направления подготовки 38.03.01 «Экономика»

Студента (тки) _____ ,
Фамилия, имя, отчество

на тему: « _____ »
_____»

Пожалуйста, охарактеризуйте:

- *степень овладения компетенциями, обозначенными в данных Правилах;*
- *соответствие работы выбранной теме;*
- *обоснованность результатов;*
- *достигнутые результаты, практическое значение;*
- *достоинства и недостатки работы;*
- *оформление работы и соответствие требованиям, приведенным в Правилах;*
- *допуск к защите;*
- *рекомендуемая оценка по пятибалльной и десятибалльной шкале.*

Руководитель:

ученая степень, звание,

кафедра/департамент (место работы)

И.О. Фамилия

_____ /подпись/ _____

Дата

Федеральное государственное автономное образовательное учреждение высшего образования «Национальный исследовательский университет «Высшая школа экономики»

НИУ ВШЭ – Нижний Новгород

Рецензия

на выпускную квалификационную работу студента
 основной образовательной программы высшего образования – программы
 бакалавриата «Экономика» направления подготовки 38.03.01 «Экономика»

Студента (тки) _____ ,
 Фамилия, имя, отчество

на тему: « _____ »

Пожалуйста, охарактеризуйте:

- соответствие работы выбранной теме; раскрытие темы работы;
- ясность и актуальность сформулированного исследовательского вопроса и целей работы;
- корректность и обоснованность выбранной методологии исследования;
- достигнутые результаты, практическое значение;
- достоинства и недостатки работы;
- оформление работы и соответствие требованиям, приведенным в Правилах;
- допуск к защите;
- рекомендуемая оценка по пятибалльной и десятибалльной шкале.

Рецензент
 ученая степень, звание,
 кафедра/департамент (место работы)
 И.О. Фамилия

_____ /подпись/ _____

Дата

Компетенции, формируемые в рамках подготовки и защиты ВКР и критерии их оценивания

Компетенция	Критерии
Способен учиться, приобретать новые знания, умения, в том числе в области отличной от профессиональной (УК-1)	степень раскрытия темы студентом
Способен выявлять научную сущность проблем в профессиональной области (УК-2)	способность студента критически анализировать научную литературу, формулировать выводы и предложения
Способен решать проблемы в профессиональной деятельности на основе анализа и синтеза (УК-3)	способность студента критически анализировать научную литературу, формулировать выводы и предложения
Способен оценивать потребность в ресурсах и планировать их использование при решении задач в профессиональной деятельности (УК-4)	степень раскрытия темы студентом; полнота использования нормативного и научного материала; способность студента критически анализировать научную литературу, формулировать выводы и предложения
Способен работать с информацией: находить, оценивать и использовать информацию из различных источников, необходимую для решения научных и профессиональных задач (в том числе на основе системного подхода) (УК-5)	степень раскрытия темы студентом; полнота использования нормативного и научного материала; способность студента критически анализировать научную литературу, формулировать выводы и предложения
Способен вести исследовательскую деятельность, включая анализ проблем, постановку целей и задач, выделение объекта и предмета исследования, выбор способа и методов исследования, а также оценку его качества (УК-6)	степень раскрытия темы студентом; способность студента критически анализировать научную литературу, формулировать выводы и предложения
Способен работать в команде (УК-7)	качество представленной защиты ВКР; уровень ответов на вопросы, заданные членами ГЭК после заслушивания доклада, умение дискутировать
Способен грамотно строить коммуникацию, исходя из целей и ситуации общения (УК-8)	качество представленной защиты ВКР; релевантность выполненного доклада; уровень ответов на вопросы, заданные членами ГЭК после заслушивания доклада, умение дискутировать
Способен критически оценивать и переосмысливать накопленный опыт (собственный и чужой), рефлексировать профессиональную и социальную деятельность (УК-9)	степень раскрытия темы студентом; способность студента критически анализировать научную литературу, формулировать выводы и предложения

Способен осуществлять производственную или прикладную деятельность в международной среде (УК-10)	степень раскрытия темы студентом; степень самостоятельности студента в проведении исследования и оценке достигнутых результатов; практическая направленность исследования; уровень ответов на вопросы, заданных членами ГЭК после заслушивания доклада, умение дискутировать
Способен сформулировать и обосновать собственную точку зрения по социально-экономическим процессам в России и в мире. (ПК-1)	актуальность избранной темы; степень раскрытия темы студентом; полнота использования нормативного и научного материала; дискуссионные положения работы; практическая направленность исследования; качество представленной защиты ВКР
Способен и критически оценивать основные течения современной экономической науки, грамотно вести дискуссию по поводу аргументов в пользу каждого из них (ПК-2)	актуальность избранной темы; степень раскрытия темы студентом; полнота использования нормативного и научного материала; дискуссионные положения работы; практическая направленность исследования; качество представленной защиты ВКР
Способен анализировать социально-значимые проблемы и процессы, происходящие в обществе, и прогнозировать возможное их развитие в будущем (ПК-3)	актуальность избранной темы; степень раскрытия темы студентом; полнота использования нормативного и научного материала; дискуссионные положения работы; практическая направленность исследования; качество представленной защиты ВКР
Способен использовать нормативные правовые документы в своей деятельности (ПК-4)	степень раскрытия темы студентом; полнота использования нормативного и научного материала
Способен в профессиональной деятельности руководствоваться принципами социальной ответственности (ПК-5)	актуальность избранной темы; степень раскрытия темы студентом; дискуссионные положения работы
Способен свободно общаться, выражать свои мысли устно и письменно, вести дискуссию на русском и английском языках (ПК-6)	качество представленной защиты ВКР; релевантность выполненного доклада; уровень ответов на вопросы, заданных членами ГЭК после заслушивания доклада, умение дискутировать
Способен собрать и проанализировать исходные данные, необходимые для расчета экономических и социально-экономических показателей, характеризующих деятельность хозяйствующих субъектов (ПК-7)	степень раскрытия темы студентом; полнота использования нормативного и аналитического материала; практическая направленность исследования; качество представленной защиты ВКР

Способен на основе типовых методик и действующей нормативно- правовой базы рассчитать экономические и социально-экономические показатели, характеризующие деятельность хозяйствующих субъектов (ПК-8)	степень раскрытия темы студентом; полнота использования нормативного и научного материала; дискуссионные положения работы; практическая направленность исследования
Способен выполнять необходимые для составления экономических разделов планов расчеты, обосновывать их и представлять результаты работы в соответствии с принятыми в организации стандартами (ПК-9)	степень раскрытия темы студентом; полнота использования нормативного и научного материала; дискуссионные положения работы; практическая направленность исследования; качество представленной защиты ВКР
Способен к постановке научно-исследовательских задач (ПК-10)	степень раскрытия темы студентом; дискуссионные положения работы; степень самостоятельности студента в проведении исследования и оценке достигнутых результатов; способность студента критически анализировать научную литературу, формулировать выводы и предложения
Способен осуществлять сбор, анализ и обработку статистических данных, информации, научно-аналитических материалов, необходимых для решения поставленных экономических задач (ПК-11)	степень раскрытия темы студентом; полнота использования нормативного и научного материала; способность студента критически анализировать научную литературу, формулировать выводы и предложения
Способен выбрать инструментальные средства для обработки экономических данных в соответствии с поставленной задачей, проанализировать результаты расчетов и обосновать полученные выводы (ПК-12)	степень раскрытия темы студентом; степень самостоятельности студента в проведении исследования и оценке достигнутых результатов; практическая направленность исследования; уровень ответов на вопросы, заданных членами ГЭК после заслушивания доклада, умение дискутировать
Способен на основе описания экономических процессов и явлений строить теоретические и эконометрические модели, анализировать и содержательно интерпретировать полученные результаты (ПК-13)	степень раскрытия темы студентом; степень самостоятельности студента в проведении исследования и оценке достигнутых результатов; уровень ответов на вопросы, заданных членами ГЭК после заслушивания доклада, умение дискутировать

<p>Способен анализировать и интерпретировать финансовую, бухгалтерскую и иную информацию, содержащуюся в отчетности предприятий различных форм собственности, организаций, ведомств и т.д. (ПК-14)</p>	<p>степень раскрытия темы студентом; степень самостоятельности студента в проведении исследования и оценке достигнутых результатов; способность студента критически анализировать нормативные акты и отчетность; проводить интерпретацию финансовой, бухгалтерской и иной информации, содержащейся в отчетности предприятий</p>
<p>Способен анализировать и интерпретировать данные отечественной и зарубежной статистики о социально-экономических процессах и явлениях, выявлять тенденции изменения социально-экономических показателей (ПК-15)</p>	<p>актуальность избранной темы; степень раскрытия темы студентом; степень самостоятельности студента в проведении исследования и оценке достигнутых результатов; способность студента критически анализировать научную литературу, формулировать выводы и предложения; уровень ответов на вопросы, заданных членами ГЭК после заслушивания доклада, умение дискутировать</p>
<p>Способен подготовить информационный обзор и/или аналитический отчет, используя отечественные и зарубежные источники информации (ПК-16)</p>	<p>степень раскрытия темы студентом; полнота использования нормативного и аналитического материала; практическая направленность исследования; качество представленной защиты ВКР</p>
<p>Способен использовать для решения аналитических и исследовательских задач современные технические средства и информационные технологии (ПК-17)</p>	<p>степень раскрытия темы студентом; полнота использования современных технических средств и информационных технологий;</p>
<p>Способен к экспертному анализу и проектному консультированию на различных стадиях реализации проектов (ПК-18)</p>	<p>актуальность избранной темы; степень самостоятельности студента в проведении исследования и оценке достигнутых результатов; способность студента критически анализировать литературу, формулировать выводы и предложения; уровень ответов на вопросы, заданных членами ГЭК после заслушивания доклада, умение дискутировать</p>
<p>Способен к презентации результатов аналитической и исследовательской деятельности (ПК-19)</p>	<p>качество представленной защиты ВКР; релевантность выполненного доклада, уровень ответов на вопросы, заданных членами ГЭК после заслушивания доклада, умение дискутировать.</p>

<p>Способен к обработке, хранению данных проектного и профессионального характера, распределению информации в соответствии с поставленными профессиональными задачами и ее распространению (ПК-20)</p>	<p>степень самостоятельности студента в проведении исследования и оценке достигнутых результатов; способность студента критически анализировать литературу, формулировать выводы и предложения; уровень ответов на вопросы, заданных членами ГЭК после заслушивания доклада, умение дискутировать</p>
<p>Способен самостоятельно организовать свою деятельность в рамках поставленных профессиональных задач (ПК-21)</p>	<p>степень самостоятельности студента в проведении исследования и оценке достигнутых результатов; степень раскрытия темы студентом;</p>
<p>Способен организовать деятельность малой группы, созданной для реализации конкретного экономического проекта (ПК-22)</p>	<p>степень самостоятельности студента в проведении исследования и оценке достигнутых результатов; уровень ответов на вопросы, заданных членами ГЭК после заслушивания доклада, умение дискутировать</p>
<p>Способен находить организационно-управленческие решения и готов нести за них ответственность (ПК-23)</p>	<p>дискуссионные положения работы; практическая направленность исследования; актуальность избранной темы; уровень ответов на вопросы, заданных членами ГЭК после заслушивания доклада, умение дискутировать</p>
<p>Способен использовать для решения коммуникативных задач современные технические средства и информационные технологии (ПК-24)</p>	<p>степень самостоятельности студента в проведении исследования и оценке достигнутых результатов; качество представленной защиты ВКР</p>
<p>Способен критически оценить предлагаемые варианты управленческих решений и разработать и обосновать предложения по их совершенствованию с учетом критериев социально-экономической эффективности, рисков и возможных социально-экономических последствий (ПК-25)</p>	<p>степень раскрытия темы студентом; дискуссионные положения работы; практическая направленность исследования; актуальность избранной темы; уровень ответов на вопросы, заданных членами ГЭК после заслушивания доклада, умение дискутировать</p>
<p>Способен использовать финансовую, бухгалтерскую и иную информацию, содержащуюся в отчетности предприятий различных форм собственности, организаций, ведомств и т.д., для принятия управленческих решений (ПК-26)</p>	<p>степень раскрытия темы студентом; дискуссионные положения работы; практическая направленность исследования; актуальность избранной темы; полнота использования нормативного и научного материала; уровень ответов на вопросы, заданных членами ГЭК после заслушивания доклада, умение дискутировать</p>

Структура и требования к оформлению текста исследовательского проекта (Project Proposal)

Структура письменного текста (реферата) исследовательского проекта (Project Proposal)

Композиционная структура исследовательского проекта (Project Proposal) включает в себя следующие элементы:

- 1) Титульный лист (Cover page)
- 2) Аннотация (Abstract)
- 3) Введение (Introduction)
- 4) Основная часть (Main part)
 - а) Обзор литературы (Literature review)
 - б) Методы (Methods)
 - в) Предполагаемые или полученные результаты (Results anticipated \ achieved)
- 5) Заключение (Conclusion)
- 6) Список источников (References)
- 7) Приложения (Appendices)

Все части, кроме приложений, являются обязательными структурными составляющими работы. Приложения включаются в работу при необходимости по усмотрению автора.

Титульный лист (Cover page) Project Proposal заполняется по строго определенным правилам. Титульный лист является первой страницей работы. Номер страницы на нем не проставляется. На титульном листе указываются на английском языке:

- наименование вуза, факультета, кафедры
- имя, фамилия, номер группы автора работы;
- должность, ученая степень, фамилия, инициалы консультанта;
- место и год написания

Пример оформления титульного листа (приложение 9).

Аннотация (Abstract) представляет собой краткое изложение работы с указанием:

- цели исследования;
- методов исследования и выборки
- предполагаемых результатов проведенного исследования
- структуры работы.

Аннотация состоит из одного абзаца и располагается на первой странице непосредственно перед основным текстом, отделяется от него двумя пробелами и по объему не должна превышать 10% от количества слов в основных информативных частях работы (введение, основная часть, заключение). Слово «**Abstract**» в аннотации не пишется.

Заголовки основных частей работы (**Introduction, Literature Review, Methods, Conclusion**) пишутся на отдельной строке без точки. Подзаголовки части Introduction (**Background, Problem statement, Delimitations of the study, Professional significance, Definitions of key terms**) пишутся в строку, выделяются жирным шрифтом и отделяются от основного текста точкой.

В Подразделах **Introduction** обосновывается актуальность выбранной темы (**Background**), определяются цели и задачи исследования (**Problem Statement**), раскрывается, при возможности, практическая значимость проводимого исследования и\или научная новизна решаемых задач (**Professional Significance**), определяется рассматриваемый круг вопросов (**Delimitations of the study**), при необходимости даются определения ключевых терминов (**Definitions of key terms**) с обязательным указанием источников. Рекомендуемый объем - 500 слов.

Основная часть исследовательского проекта (Project Proposal) состоит из трех частей (заголовок Main Body не пишется, заголовки **Literature Review, Methods, Results Anticipated** пишутся на отдельной строке без точки) и включает в себя

- анализ литературных источников,
- обоснование выбора методов,
- описание предполагаемых (или достигнутых на момент сдачи исследовательского проекта (Project Proposal) результатов.

Анализ литературы раскрывает состояние исследуемой проблемы в определенной области научных знаний с обоснованием направления исследования. Текст должен носить аналитический характер, внутритекстовые сноски оформляются в соответствии с требованиями АРА (фамилия автора, год). Рекомендуемый объем – 1300 слов.

Раздел **Методы** включает в себя краткое описание методов исследования с обоснованием их выбора. Рекомендуемый объем – 300 слов.

Раздел (Предполагаемые) **Результаты** содержит описание (предполагаемых) результатов исследования, формулировка результатов должна коррелировать с поставленными задачами и выбранными методами. Рекомендуемый объем – 200 слов

Заключение исследовательского проекта (Project Proposal) (Conclusion) представляет собой последовательное изложение полученных итогов и их соотношение с целью и задачами и практической значимостью, поставленными и сформулированными во введении.

Список используемой литературы (References) представляет собой список использованных в работе источников. В него могут входить статьи, монографии, книги, справочная литература и пр., а также информация, размещенная на академических электронных ресурсах⁴.

Список источников приводится в алфавитном порядке по фамилиям авторов и оформляется по правилам академического стиля АРА и формируется исходя из рекомендаций научного руководителя. Рекомендуемое количество источников, используемых в работе, - не менее 4. При необходимости использовать русскоязычные источники (максимально 2), они оформляются на русском языке и приводятся в конце списка. На все источники, указанные в списке, должны иметься ссылки в тексте работы.

Приложение – это часть основного текста, которая имеет дополнительное (обычно справочное) значение, но является необходимой для более полного освещения темы. В приложение выносятся материалы, не являющиеся существенно важными для понимания решения научной задачи. В приложении могут размещаться таблицы, графики, формулы, более полно раскрывающие отдельные аспекты работы.

Недопустим перенос в приложение информации, без которой понимание основной части становится затруднено, с целью обойти установленные рамки по количеству слов в основных частях работы.

⁴ Использование Википедии в качестве источника не допускается.

Образец оформления титульного листа Project Proposal

NATIONAL RESEARCH UNIVERSITY HIGHER SCHOOL OF ECONOMICS

**DEPARTMENT
CHAIR**

PROJECT PROPOSAL

TOPIC

Name Surname, group
Advisor:
Name Surname, Title

CITY
Date

ТРЕБОВАНИЯ К ОФОРМЛЕНИЮ ТЕКСТА ИССЛЕДОВАТЕЛЬСКОГО ПРОЕКТА (Project Proposal)

1. Объем Project Proposal

Объем представляемого студентом **Project Proposal** составляет 2000 – 2500 слов.

Заданные требования к количеству слов, особенно его верхнего порогового значения, нацелены на проверку умений студента выделить наиболее информативно ценные идеи, а также умения краткого изложения информации, что в большой степени зависит от знаний аутентичных словосочетаний, идиоматических выражений и соответствующей терминологии по теме.

2. Требования к текстовому форматированию

Графическое представление текста работы должны производиться в соответствии с требованиями стиля APA. Наиболее полная информация по данному стилю может быть найдена по следующей ссылке: <http://www.thewritedirection.net/apaguide.net/apaguide.pdf>.

Основные требования изложены ниже по тексту.

2.1 Требования к оформлению заголовков и подзаголовков

Заголовки и подзаголовки работы имеют двухуровневую структуру. Рекомендуемые шрифты – Arial и Helvetica.

2.1.1 Заголовки

Заголовки располагаются посередине страницы, выделяются жирным шрифтом. Все слова заголовка, кроме артиклей, союзов и предлогов, начинаются с прописных букв.

2.1.2 Подзаголовки

Подзаголовки располагаются с левого края страницы, выделяются курсивом. Все слова заголовка, кроме артиклей, союзов и предлогов, начинаются с прописных букв.

2.2 Требования к оформлению основного текста

Текст основной части работы оформляется шрифтом Times New Roman, размер 14.

Пробел между строками составляет 1,5 интервала. Выравнивание – левое, отступ в начале страницы (красная строка) – 5 единиц (1.2 дюйма).

Поля со всех сторон должны быть равны 2,5 см.

Нумерация страниц начинается с титульного листа, однако на самом титульном листе не проставляется.

Следует избегать разбивки абзацев по страницам таким образом, когда начальная строка абзаца оказывается последней строкой страницы или последняя строка абзаца – начальной строкой страницы.

3. Требования к оформлению цитат

При цитировании в работе используются внутритекстовые ссылки, сноски не допускаются. При ссылке на определенную работу обязательно должна быть указана фамилия автора и год издания работы, в случае прямого цитирования – также указываются страницы. Прямому цитированию предпочитается переформулирование.

3.1 Краткие цитаты (менее 40 слов)

Краткие цитаты включаются в предложение в двойных кавычках. Приводятся фамилия автора, год издания и номера страниц.

Рекомендуемые примеры оформления:

- 1) She stated, "...(quotation)..." (Miele, 1993, p. 276), but she did not clarify which behaviors were studied.
- 2) Miele (1993) found that "...(quotation)..." in this case (p. 276), but what will the next step in researching this issue be?
- 3) According to Adams (1984), stakeholders include "...(quotation)..." (p. 24).
- 4) Based on the stakeholder theory Adams originally proposed a definition "...(quotation)..." (1984 p.24).

3.2 Длинные цитаты (более 40 слов)

Длинные цитаты выносятся отдельным блоком через двойной пробел, кавычки не используются. Информация в скобках дается после последней точки.

4. Требования к оформлению библиографии

Список использованных источников включает только работы, на которые делается ссылка в тексте исследовательского проекта (Project Proposal), и приводится на последней странице работы с заголовком **References** посередине страницы.

Формат данных источника в списке источников следующий:

Фамилия автора, Инициалы автора. (год публикации). *Название работы: подзаголовок (если имеется) также начинается с заглавной буквы.* Место издания: название издательства.

Источники перечисляются **в алфавитном порядке**, с использованием так называемого «висячего отступа» (противоположность традиционной красной строки): первая строка данных источника начинается слева, без отступа, а все последующие строки – с отступом.

Пример:

Anderson, F. J. (1989). *Developments in second-language acquisition*. New York: Columbia University Press.

Названия книг и журналов выделяются курсивом, прописные буквы используются лишь для начальных слов заглавия, имен собственных и сокращений.

При включении в список источников более чем одной работы одного автора, работы приводятся в порядке года их издания.

При отсутствии автора, работа приводится в списке по алфавиту в соответствии с названием, а в тексте при цитировании указывается сокращенное название работы.

Для создания списка источников студенты могут пользоваться соответствующими функциями программы Word (автоматическое создание оглавления) или онлайн-генераторами библиографических источников, например, EasyVib.

Шкала оценивания письменного текста Project Proposal. Максимальный балл 10

	3	2	1	0
Выполнение коммуникативной задачи (содержание, форма, стилевое оформление)	Работа полностью отвечает требованиям, предъявляемым к исследовательским проектам (Project Proposal). Понятно, чем вызвана актуальность исследования, чему оно будет посвящено, как оно будет проводиться, какие результаты предполагается получить. Соблюдается научный стиль изложения.	Работа в целом отвечает требованиям, предъявляемым к исследовательским проектам. В целом понятно, чему будет посвящено предстоящее исследование/проект, как оно будет проводиться, и какие результаты предполагается получить. В основном соблюдается научный стиль изложения.	Работа частично отвечает требованиям, предъявляемым к исследовательским проектам. Не всегда понятно, чему будет посвящено предстоящее исследование/проект, как оно будет проводиться, и какие результаты предполагается получить. Имеют место частые стилистические нарушения.	Работа не отвечает требованиям, предъявляемым к исследовательским проектам. Не понятно, чему будет посвящено предстоящее исследование/проект, как оно будет проводиться и какие результаты предполагается получить. Не соблюдается научный стиль в изложении.
Организация текста (логика и структура)		Структура работы полностью соответствует требованиям, указанным в Приложении 8. Студент использует языковые средства, обеспечивающие композиционную стройность и связность текста. Прослеживается четкая взаимосвязь «цель-методы-результат». Текст логично	Имеются отдельные отклонения от плана в структуре исследовательского проекта. Имеют место отдельные недостатки при использовании средств логической связи. Не всегда прослеживается четкая взаимосвязь «цель-методы-результат». Деление на абзацы не всегда логично.	Рекомендуемая структура исследовательского проекта не соблюдается. Отсутствует логика в изложении, имеются множественные ошибки в использовании средств логической связи. Деление на абзацы нелогично/отсутствует.

		разделен на абзацы.		
Языковое оформление (лексика, грамматика, орфография и пунктуация)	Богатое лексико-грамматическое оформление исследователем проекта полностью соответствует поставленной задаче. Соблюдаются нормы орфографии и пунктуации. Допускаются лишь отдельные опечатки, не влекущие за собой нарушение лексико-грамматической и смысловой целостности текста. Термины используются корректно.	Студент демонстрирует достаточно высокий уровень владения языковыми средствами; в тексте встречаются единичные лексико-грамматические ошибки, не искажающие смысл высказывания. Профессиональная терминология в целом используется корректно, но могут быть единичные случаи подмены терминов. В целом соблюдаются нормы орфографии и пунктуации.	Лексико-грамматический запас ограничен и не позволяет в полной мере решить поставленную задачу; имеются многочисленные нарушения в использовании лексики и грамматики, профессиональной терминологии. Орфографические и пунктуационные ошибки затрудняют понимание текста.	Имеют место многочисленные лексические, грамматические, орфографические и пунктуационные ошибки, затрудняющие понимание текста. Много грубых ошибок в использовании профессиональной терминологии.
Техническое оформление текста проекта		Техническое оформление работы полностью соответствует требованиям, указанным в Приложении 8-9.	Имеют место немногочисленные отклонения (не более 3) от предъявляемых требований к оформлению исследовательского проекта на английском языке.	Имеют место многочисленные отклонения (более 3) от предъявляемых требований к оформлению исследовательского проекта на английском языке.

Схема и шкалы оценивания устной презентаций

Шкала оценивания презентации (подготовленной монологической речи).

(Максимальный балл 10)

Балл	Коммуникативная задача	Логичность	Языковое оформление	Выразительность речи
3	Содержание, структура и стиль устного монологического высказывания полностью соответствуют коммуникативной задаче – презентации исследовательского проекта. Студент демонстрирует полное понимание материала исследования. Соблюдаются нормы этикета и культуры речи, принятые в академической среде и уместные в ходе презентации научного исследования. Слайды логичны, легко воспринимаются и грамотно составлены (полностью отражают основное содержание, логику исследования, не перегружены информацией, соответствуют жанру академической презентации), не содержат фактических ошибок.		Студент использует разнообразные лексико-грамматические средства, а также речевые клише в соответствии с поставленной коммуникативной задачей. Соблюдаются нормы произношения. Допускаются лишь отдельные оговорки, не влекущие за собой нарушение лексико-грамматической и смысловой целостности материала. Термины используются корректно. Слайды не содержат языковых ошибок.	
2	Имеют место отдельные недочеты в раскрытии содержания подготовленного	Все части презентации логично взаимосвязаны, прослеживается	Лексико-грамматическое наполнение соответствует коммуникативной	Речь беглая и связная, эффективно используются различные

	<p>исследовательского проекта, в отражении структуры работы, хода исследования. Студент демонстрирует достаточно полное знание и понимание материала. Наблюдаются незначительные отклонения от научного стиля и норм этикета, принятых в академической среде. Слайды достаточно логичны, корректно составлены, есть отдельные недочеты в плане визуализации текста (выбор цвета фона, шрифтов и т.д.)</p>	<p>четкая взаимосвязь между устным текстом и содержанием слайдов, хорошо используются средства логической связи, благодаря чему аудитория легко воспринимает информацию. Время удачно сбалансированно для представления каждой части презентации.</p>	<p>задаче, присутствуют отдельные ошибки в употреблении лексических единиц и грамматических структур, фонетические и фонологические неточности, но они не препятствуют пониманию речи. Используются речевые клише. Термины используются, как правило, корректно. На слайдах есть 1-3 орфографические ошибки и 1-2 лексические и грамматические ошибки.</p>	<p>средства выразительности, в том числе паузы, громкость, жесты, визуальный контакт с аудиторией и т.д.</p>
1	<p>Структура монологического высказывания не отражает ход исследования, а содержание не свидетельствует о достижении его основной цели и задач. Студент демонстрирует слабое владение материалом. Имеют место частые отклонения от научного стиля и норм этикета, принятых в академической среде. Слайды нелогичны, перегружены текстом или недостаточно информативны, не соответствуют жанру академической презентации.</p>	<p>Есть нарушения в логике презентации, соотношении текста устной презентации и текста слайдов, что заставляет аудиторию испытывать трудности при восприятии информации. Распределение времени презентации недостаточно сбалансировано.</p>	<p>Лексико-грамматическое наполнение не всегда соответствует коммуникативной задаче; речевые клише практически полностью отсутствуют; отдельные ошибки в произношении, употреблении лексики и грамматических структур иногда затрудняют понимание речи. Присутствует некорректное использование терминов (не более 3 случаев). Слайды содержат ошибки (более 3 орфографических и более 2 лексических и грамматических).</p>	<p>Речь недостаточно беглая и связная. Имеются отдельные случаи неверного интонационного оформления предложений и фраз, расстановки пауз, употребления смыслового и фразового ударения. Речь недостаточно эмоциональна и выразительна.</p>

0	Содержание, структура и стиль устного монологического высказывания не соответствуют коммуникативной задаче – презентации исследовательского проекта. Студент демонстрирует незнание и непонимание материала. Не соблюдаются нормы этикета и культуры речи, принятые в академической среде и уместные в ходе презентации научного исследования. Имеют место случаи считывания материала с письменных носителей. Слайды нелогичны и некорректны или не представлены вовсе.	Презентация построена нелогично, непонятна аудитории. Устный текст презентации и текст слайдов полностью дублируются, либо имеют мало общего. Время не рассчитано на все части презентации (например, прозвучало только введение).	Многочисленные лексико-грамматические и произносительные ошибки препятствуют пониманию высказывания. Речевые клише отсутствуют, либо используются некорректно. Более 3 случаев некорректного использования терминов. Слайды содержат большое количество языковых ошибок.	Речь замедленная, монотонная и невыразительная. Нет контакта с аудиторией.
---	--	--	--	--

Шкала оценивания ответов на вопросы (дискуссия/ неподготовленная диалогическая речь). (Максимальный балл 10)

Балл	Коммуникативная задача	Языковое оформление	Выразительность речи
4	Свободное участие в дискуссии, быстрая и чёткая реакция на вопрос, формулирование исчерпывающих и аргументированных ответов на поставленные вопросы. При необходимости эффективное применение компенсаторных тактик и стратегий (перефраз, переспрос, и др.). Соблюдение норм этикета и культуры речи, принятых в академической среде и уместных в ходе обсуждения, дискуссии.	Богатство лексико-грамматических средств обеспечивает свободное участие в дискуссии. Соблюдаются нормы произношения. Допускаются лишь отдельные оговорки, не влекущие за собой нарушение лексико-грамматической и смысловой целостности высказывания.	
3	Достаточно быстрая и чёткая реакция на вопрос. Умение	Использование лексико-грамматических средств	

	спонтанно и бегло формулировать полные и достаточно аргументированные ответы на поставленные вопросы. Использование отдельных компенсаторных тактик и стратегий. В основном соблюдаются нормы этикета и культуры речи, принятые в академической среде и уместные в ходе обсуждения, дискуссии.	соответствует поставленной задаче. В целом соблюдаются нормы произношения, допускаются отдельные ошибки, не влекущие за собой нарушение лексико-грамматической и смысловой целостности высказываний.	
2	Понимание сути поставленных вопросов, умение формулировать ответы, но без достаточного обоснования. Недостаточно умелое применение компенсаторных тактик и стратегий. Частичное соблюдение норм этикета и культуры речи, принятых в академической среде и уместных в ходе обсуждения, дискуссии.	Спектр лексико-грамматических средств ограничен, но в целом соответствует поставленной задаче. Отмечаются отдельные отступления от норм произношения. Встречаются ошибки, которые затрудняют понимание высказываний.	Речь эмоциональна, выразительна. Темп речи соответствует норме. Используются разнообразные средства взаимодействия.
1	Трудности в понимании сути поставленных вопросов. Студент может ответить только на элементарные вопросы, при этом его ответы неполные, недостаточно аргументированные. Потенциал компенсаторных тактик и стратегий применяются малоэффективно. Имеются отдельные нарушения в использовании норм этикета и культуры речи, принятых в академической среде.	Запас лексико-грамматических средств ограничен. Многочисленные ошибки в произношении, употреблении лексико-грамматических структур, многие из которых препятствуют пониманию высказываний.	Речь недостаточно беглая и выразительная.
0	Непонимание сути поставленных вопросов. Ответы не соответствуют содержанию вопросов. Отсутствие навыков применения компенсаторных тактик и стратегий. Незнание норм этикета и культуры речи, характерных для академической среды.	Запас лексико-грамматических средств не позволяет решать поставленные задачи.	Речь замедленная, монотонная, невыразительная.